

Kanta-Hämeen alueellinen opiskeluhoitosuunnitelma 2025–2028

2.12.2024

Kanta-Hämeen hyvinvointialue



Sisällys

1 Johdanto	3
2 Opiskeluhoitopalvelujen alueellisen toteuttamisen tavoitteet ja keskeiset periaatteet	4
2.1 Oma Hämeen opiskeluhoitopalvelut	5
2.2. Opiskeluhoito hyvinvointialueen organisaatiossa	6
2.3 Opiskeluhoillon ja opiskeluhoitopalvelujen tavoitteet ja tehtävät ..	7
2.4 Opiskeluhoitopalvelujen lähtökohtia Kanta-Hämeessä	8
3 Suunnitelma hyvinvointialueen ja koulutuksen järjestäjien välisestä yhteistyöstä opiskeluhoillon kokonaisuuden toteuttamiseksi	9
3.1 Opiskeluhoillon toimintarakenne	10
3.2 Opiskeluhoitoryhmät	11
3.3 Yhteisöllinen opiskeluhoito	12
3.4 Yksilökohtainen opiskeluhoito	13

4 Hyvinvointialueen alueella sijaitsevien koulutuksen järjestäjien opiskeluhoitosuunnitelmista ilmenneet arviot opiskeluhoitopalvelujen kokonaistarpeesta ja muut mahdollisesti tarvittavat toimenpiteet	14
4.1 Arvio opiskeluhoitopalvelujen kokonaistarpeesta	15
4.2 Alueen opetuksen järjestäjien opiskeluhoitosuunnitelmista nousseita toimenpiteitä.....	16
5 Suunnitelma opiskeluhoitopalvelujen voimavarojen kohdentamisesta	17
5.1 Palveluiden ja henkilöstön saatavuuteen liittyviä tavoitteita	18
5.2 Opiskeluhoitopalvelujen resurssit seuduittain	19
6 Toimenpiteet alueellisen opiskeluhoitosuunnitelman toteuttamiseksi ja seuraamiseksi	20
6.1 Hyvinvoinnin ja terveyden edistämisen painopisteet ja hyvinvointisuunnitelman tavoitteet 2025-2028	21
6.2 Toimenpiteet ja niiden seuranta	22

1. Johdanto

- Opiskeluhoolto on keskeinen lasten ja nuorten hyvinvointiin vaikuttava palvelukokonaisuus, sillä se tavoittaa lähes kaikki oppivelvollisuusikäiset ja heidän perheensä. Tämän lisäksi opiskeluhoolto tuottaa palveluja suurelle joukolle eri ikäisiä opiskelijoita toisen asteen opinnoissa.
- Opiskeluhoollolle luonteenomainen tiivis yhteys oppilaitoksen toimintaympäristöön mahdollistaa palvelujen toteuttamisen lähellä lasten, nuorten ja perheiden arkea ja toimii tarvittaessa luontevana väylänä myös muiden palvelujen käynnistämiseen.
- Opiskeluhoollon keskeinen asema näkyy myös palveluja ohjaavassa lainsäädännössä.
- Tämä alueellinen opiskeluhooltosuunnitelma täydentää Kanta-Hämeen hyvinvointialueen hyvinvointisuunnitelmien kokonaisuutta ja on osa lasten ja nuorten hyvinvointisuunnitelmaa. Opiskeluhooltosuunnitelmaa on laadittu yhteistyössä alueellisen opiskeluhooltotyöryhmän ja perhekeskustyöryhmän kanssa, joissa ovat edustettuina hyvinvointialueen lisäksi kaikki Kanta-Hämeen kunnat sekä muut keskeiset lasten, nuorten ja perheiden palvelujen toimijat myös järjestö- ja seurakuntaorganisaatioista.
- Opiskeluhooltopalvelut on lähtökohtaisesti sote-integroitu palvelu ja sen kehittäminen edelleen sopii näin ollen loistavasti sekä hyvinvointialueen strategiaan että kansallisiin tavoitteisiin sote-integraation edistämisestä. Kanta-Hämeen hyvinvointialueella opiskeluhooltopalvelut on koottu samalle palvelualueelle, mikä osaltaan tukee integraation toteutumista.
- Tarvitaan kuitenkin määrätietoista kehittämistyötä, jotta voidaan ratkaista asiakkaiden kokemia pulmia palvelujen yhteensovittamisessa sekä opiskeluhoollon sisällä että yhteistoiminnassa eri palvelujen välillä.
- Tämä suunnitelma ja siihen liittyvä lasten ja nuorten hyvinvointisuunnitelma ovat osa tätä pitkäjänteisen kehittämisen kokonaisuutta Kanta-Hämeessä. Opiskeluhooltopalvelut on tiivis osa perhekeskuspalvelujen kokonaisuutta, jonka toimintaperiaatteisiin ja kehittämistavoitteisiin voi tutustua lasten ja nuorten hyvinvointisuunnitelmassa.

2

Opiskeluhuoltopalvelujen alueellisen toteuttamisen tavoitteet ja keskeiset periaatteet

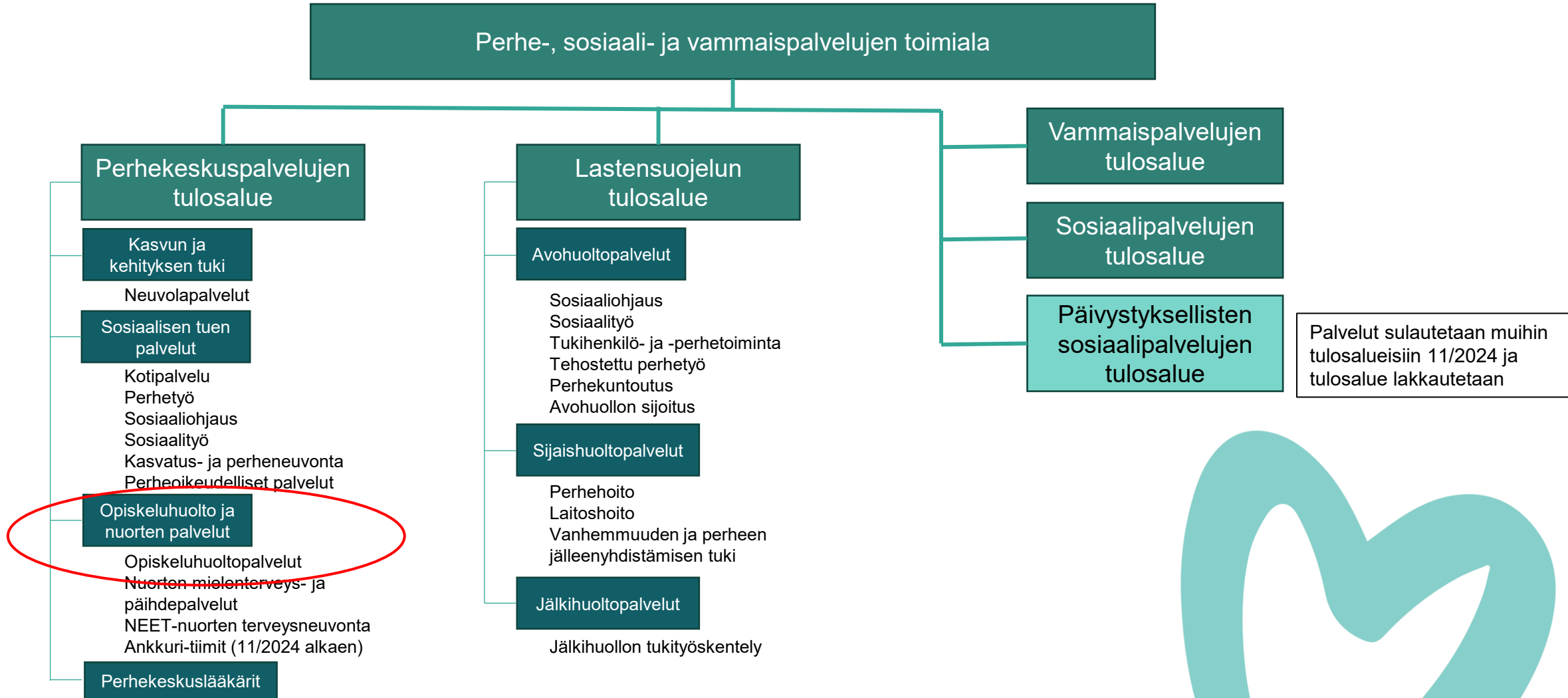


2.1 Oma Hämeen opiskeluhoitopalvelut



- Kanta-Hämeen hyvinvointialue vastaa opiskeluhoitopalveluista 11 kunnan alueella
 - Forssa, Hattula, Hausjärvi, Humppila, Hämeenlinna, Janakkala, Jokioinen, Loppi, Riihimäki, Tammela, Ypäjä
 - Opiskeluhoillon palvelut sijoittuvat Kanta-Hämeen hyvinvointialueella perhekeskuspalvelujen tulosalueelle, jonka toimintaperiaatteita esitellään tarkemmin lasten ja nuorten hyvinvointisuunnitelmassa
- Kanta-Hämeen hyvinvointialueen opiskeluhoitopalveluja toteutetaan oman henkilöstön lisäksi ostopalvelusopimuksella toimivien psykologien ja lääkäreiden työpanoksella. Osa opiskeluhoillon lääkäripalveluista tuotetaan myös terveydenhuollon tulosalueen perusterveydenhuollon lääkäreiden toteuttamana.

2.2 Opiskelu- ja nuortopalvelut hyvinvointialueen organisaatiossa



2.3 Opiskeluhuollon ja opiskeluhuoltopalvelujen tavoitteet ja tehtävät

- Opiskeluhuollon tavoitteena on opiskelijoiden hyvän oppimisen, psyykkisen ja fyysisen terveyden sekä sosiaalisen hyvinvoinnin edistäminen ja ylläpitäminen sekä niiden edellytyksiä lisäävä toiminta oppilaitosyhteisössä.
- Opiskeluhuollolla tarkoitetaan sekä perusopetuslaissa säädettyä oppilashuoltoa että lukiolaissa ja ammatillisesta koulutuksesta annetussa laissa säädettyä opiskelijahuoltoa.
- Opiskeluhoitoa toteutetaan ensisijaisesti ennaltaehkäisevänä koko oppilaitosyhteisöä tukevana yhteisöllisenä opiskeluhoitona. Lisäksi opiskelijoilla on oikeus yksilökohtaiseen opiskeluhoitoon laissa (1287/2013) säädetyllä tavalla.
- Opiskeluhoitoa toteutetaan opetustoimen sekä hyvinvointialueen monialaisena suunnitelmallisena yhteistyönä opiskelijoiden ja heidän huoltajiensa sekä tarvittaessa muiden yhteistyötahojen kanssa.
- Hyvinvointialue vastaa sen alueella sijaitsevien oppilaitosten opiskelijoiden opiskeluhuoltopalvelujen järjestämisestä. Palvelun tulee toteutua helposti saavutettavana koulu- tai opiskelupäivän aikana.
- Lainsäädäntö määrittelee opiskeluhuoltopalveluille jossain määrin erilaisia tehtäviä koulutusasteesta riippuen. Esi- ja perusasteen opiskelijat ovat oikeutettuja kouluterveydenhuollon palveluihin ja toisen asteen opiskelijat opiskeluterveydenhuollon palveluihin. Palvelut eroavat toisistaan lakisääteisesti esimerkiksi siten, että sairauksien hoito kuuluu osaksi opiskeluterveydenhuollon, mutta ei kouluterveydenhuollon palvelua.
- Kaikkien koulutusasteiden opiskelijat ovat oikeutettuja opiskeluhuoltopalvelujen psykologi- ja kuraattoripalveluihin
- Toisen asteen opiskelijoista opiskeluhoitoon palveluihin ovat oikeutettuja opintotukilain (65/1994) mukaiseen opintotukeen oikeuttavassa koulutuksessa opiskelevat. Tämä koskee myös työvoimakoulutuksessa olevia sekä kansainvälisiä toisen asteen opiskelijoita. Oppivelvollisuusiän ylittäneet kotoutumiskoulutuksessa olevat maahanmuuttajat eivät ole oikeutettuja opiskeluterveydenhuollon palveluihin.

2.4 Opiskeluhoitopalvelujen lähtökohtia Kanta-Hämeessä

- Opiskeluhoitopalveluissa noudatetaan hyvinvointialueen arvoja asiakslähtöisyydestä ja yhdenvertaisuudesta.
- Opiskeluhoitopalveluissa edistetään yhteisöllisyyttä sekä kunnioitetaan asiakkaan yksityisyyttä ja ihmisarvoa. Asiakkaan oikeuksien toteutuminen turvataan noudattamalla toimintaa ohjaavaa lainsäädäntöä.
- Asiakkaan hyvä kohtelu on tärkeää ja sen toteutuminen varmistetaan mm. henkilöstöä kouluttamalla. Koulutustarpeita arvioidaan asiakkaiden, henkilöstön ja yhteistyökumppaneiden palautteen pohjalta sekä tutkimustietoon perustuen (esim. kouluterveyskysely).
- Yhteisön, alueen ja palvelujen hyvä tuntemus ja yhteistyöverkostojen muodostaminen on keskeinen osa opiskeluhoitopalvelujen työtä.
- Opiskeluhoitopalvelujen työ perustuu tutkittuun tietoon ja vaikuttaviin menetelmiin.
- Itsemääräämisoikeus on keskeinen työn lähtökohta myös opiskeluhoitopalveluissa. Itsemääräämisoikeudella tarkoitetaan yksilön oikeutta määrätä omasta elämästään ja oikeutta päättää itseään koskevista asioista. Opiskeluhoitopalveluissa asiakasta hoidetaan yhteisymmärryksessä hänen kanssaan ja asiakkaan itsemääräämisoikeutta kunnioitetaan.
- Alaikäisen lapsen ja nuoren mielipide palvelustaan tulee selvittää aina, kun se hänen ikänsä ja kehitystasoonsa nähden on mahdollista. Kun alaikäinen ei ole kykenevä päättämään asioistaan, toimitaan yhteistyössä vanhempien, muun huoltajan tai muun laillisen edustajan kanssa.
- Alaikäinen voi päättää itsenäisesti palveluistaan, kun sosiaali- tai terveydenhuollon ammattihenkilö arvioi, että hän ikänsä ja kehitystasonsa perusteella on kykenevä asian vaatimaan päätöksentekoon. Laki ei tunne mitään päätöksykkyisyyden ikärajaa, vaan ammattilainen tekee arvion aina tapauskohtaisesti huomioiden asian laadun.
- Lapselle ja nuorelle tulee lakisääteisesti tarjota palveluja silloinkin, kun hän ei halua asiaa jostakin syystä vanhemmilleen jakaa. Kanta-Hämeen perhekeskuspalveluissa ammattilaiset ovat koulutettuja tekemään arvioinnin alaikäisen päätöksenkyyvystä ja kirjaamaan se tietojärjestelmään.

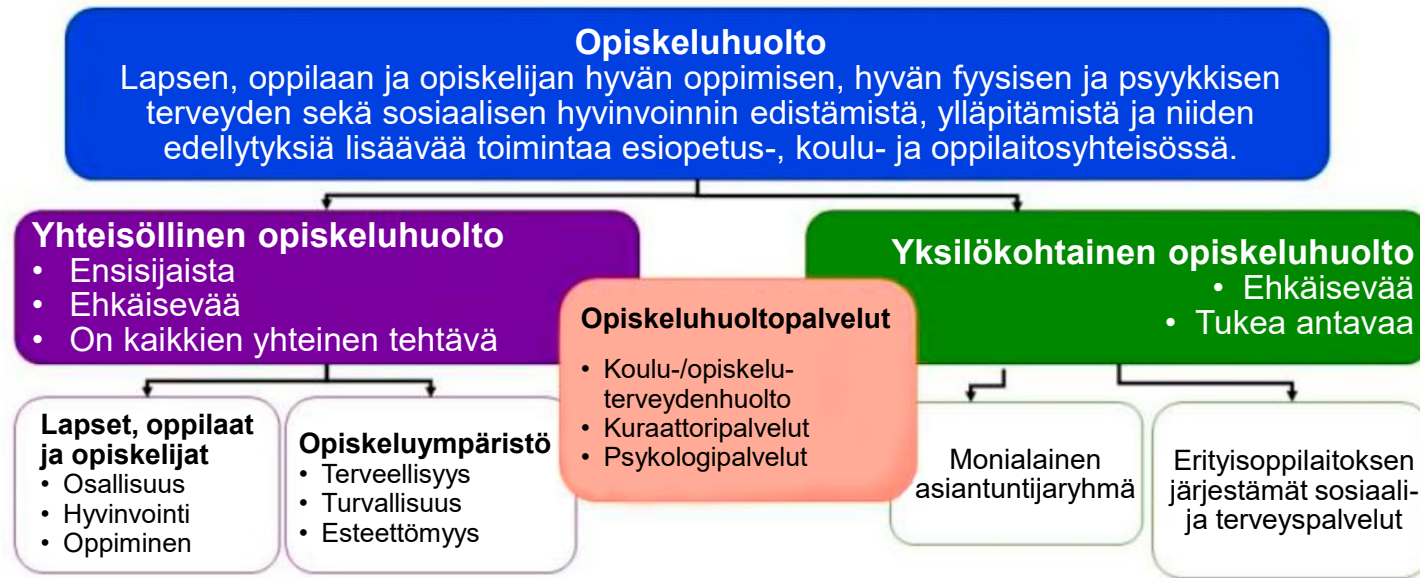
3

Suunnitelma hyvinvointialueen ja koulutuksen järjestäjien välisestä yhteistyöstä opiskeluhuollon kokonaisuuden toteuttamiseksi



3.1 Opiskeluhuollon toimintarakenne

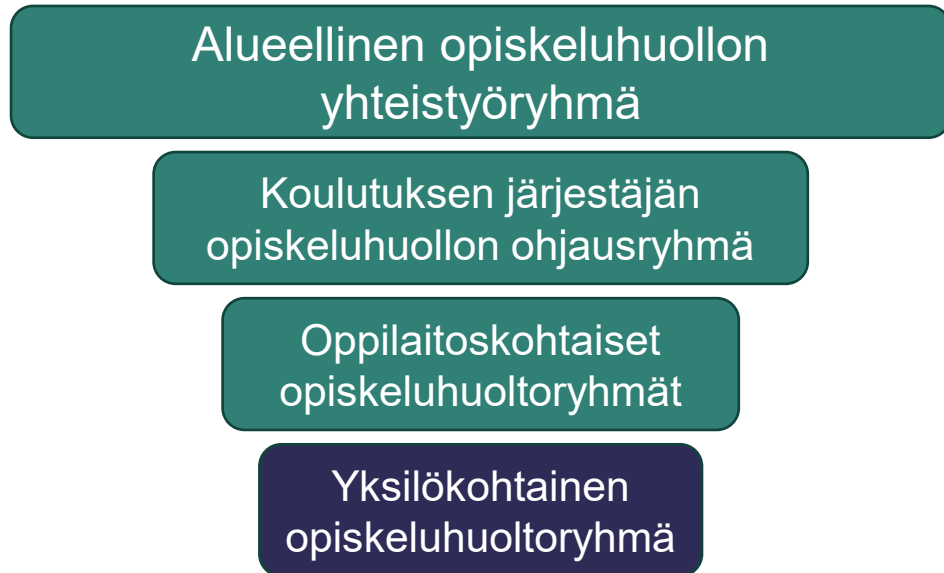
Opiskeluhuollon kokonaisuus



Kuva: Opetushallitus ([Opiskeluhoito | Opetushallitus \(oph.fi\)](https://oph.fi))

- Hyvinvointialue ja kuntien opetus- ja varhaiskasvatuspalvelut toteuttavat opiskeluhoitoa suunnitelmallisena monialaisena yhteistyönä yhdessä opiskelijoiden, heidän huoltajiensa sekä muiden keskeisten yhteistyötahojen kanssa.
- Lasten ja nuorten hyvinvointisuunnitelmassa esitellään perhekeskuksen yhteiset yhteistoiminnan periaatteet ja ne koskevat myös opiskeluhoitopalveluja.
- Opiskeluhoollon toiminnan perusrakenteina ovat
 - Yhteisöllinen opiskeluhoitotyö
 - Yksilökohtainen opiskeluhoitotyö

3.2 Opiskeluhooltoryhmät



- Alueellinen opiskeluhoollon yhteistyöryhmä on hyvinvointialueen, opetuksen järjestäjän ja keskeisten sidosryhmien yhteistyöryhmä, joka vastaa opiskeluhoollon palvelujen strategisesta ohjauksesta Kanta-Hämeessä
- Koulutuksen järjestäjän opiskeluhoollon ohjausryhmä koordinoi opiskeluhoollon toimintaa vastuualueensa, esimerkiksi kunnan, oppilaitoksissa
- Oppilaitoskohtaisessa opiskeluhooltoryhmässä suunnitellaan ja toteutetaan yksittäisen oppilaitoksen yhteisöllistä opiskeluhoollotoimintaa sekä sovitaan yksilökohtaisen opiskeluhoollon toimintakäytänteistä
- Yksilökohtainen opiskeluhooltoryhmä kootaan asiakkaan tarpeen mukaisesti eri ammattilaisista



3.3 Yhteisöllinen opiskeluhoolto

- Yhteisöllinen opiskeluhoolto kohdistuu koko opiskeluyhteisöön, mutta työtä voidaan myös kohdentaa tietyille luokka-asteille tai ryhmille, esimerkiksi koulun aloittamis- tai päätösvaiheeseen tai tunnistetun ryhmään liittyvän ongelman perusteella
- Oppilaitoskohtainen opiskeluhooltoryhmä suunnittelee, toteuttaa ja arvioi opiskeluhoolta. Suunnittelu tarkoittaa opiskeluhoollon kokonaisuuden koordinoimista koulussa tai oppilaitoksessa ja siten myös yksilökohtaisen opiskeluhoollon menettelytavoista ja yhteistyökäytännöistä sopimista. Yhteisöllisen opiskeluhoollon suunnittelu ja toteuttaminen on kuitenkin ryhmän tärkein tehtävä. Tämä tarkoittaa tehtäviä, joihin sisältyvät koulu- tai oppilaitosympäristön terveellisyys ja turvallisuus sekä yhteisön hyvinvoinnin varmistaminen sekä hyvinvointia ja oppimista tukevan toiminnan kehittäminen ja toteuttaminen.
- Hyvinvointialueen työntekijät ovat sitoutuneet osallistumaan opiskeluhooltoryhmien toimintaan. Ryhmän tulee kokoontua suunnitelmallisesti ja riittävällä tiheydellä, joka varmistaa sille säädettyjen tehtävien toteutumisen. Kokousten ajankohdista tiedotetaan koko koulun henkilöstöä, opiskelijoita ja huoltajia. Opiskeluhooltoryhmän kokoontumisissa ei käsitellä yksittäisten oppilaiden tai salassa pidettäviä asioita, joten niiden muistioita voidaan jakaa.

Opiskeluhooltoryhmään kuuluvat tavallisesti

- Oppilaiden edustajat
- Huoltajien edustajat
- Rehtori, apulaisrehtori, johtaja tai muu koulutuksen järjestäjän nimeämä työntekijä
- Opettajien edustajat (ml. erityisopettaja ja opinto-ohjaaja)
- Esiopetuksen edustaja
- Kuraattori
- Psykologi
- Terveystenhoitaja
- Koululääkäri tai opiskeluterveydenhuollon lääkäri
- Koulun tai oppilaitoksen muut ammattilaiset
- Muut tarvittavat yhteistyökumppanit

3.4 Yksilökohtainen opiskeluhoito

- Yksilökohtaiseen opiskeluhoitoon sisältyvät koulu- ja opiskeluterveydenhuollon palvelut sekä kuraattori- ja psykologipalvelut. Siihen kuuluu myös monialainen asiantuntijaryhmä, joka kootaan tapauskohtaisesti oppilaan tueksi. Myös opetuksen ja koulutuksen tueksi järjestettävät sosiaali- ja terveyspalvelut erityisoppilaitoksissa ovat osa yksilökohtaisen oppilashuollon kokonaisuutta.
- Oppilaalla ja opiskelijalla on oikeus psykologi- tai kuraattoripalveluihin säädettyssä määräjässä. Palvelut on järjestettävä siten, että oppilaalle ja opiskelijalle tarjotaan mahdollisuus henkilökohtaiseen keskusteluun joko psykologin tai kuraattorin kanssa viimeistään seitsemäntenä koulun työpäivänä. Jos asia on kiireellinen, keskustelu on järjestettävä samana tai seuraavana koulupäivänä. Asian kiireellisyyden arvioi psykologi tai kuraattori. Kanta-Hämeen hyvinvointialue on sitoutunut toteuttamaan palvelua tämän määritelmän mukaisesti.
- Kanta-Hämeen hyvinvointialueella opiskeluhoito kuuluu perhekeskuspalvelujen kokonaisuuteen ja yksilökohtaisen opiskeluhoillon toimintaa jäsentää yhteisesti sovittu tapa monialaisen asiakastyön toteuttamiseen. Asiakkaan ja perheen näkökulmasta onkin tärkeää, että opiskeluhoito ja sen toimintarakenteet sulautuvat saumattomasti osaksi perheen palvelukokonaisuutta.
- Yksilökohtainen oppilashuolto perustuu aina vapaaehtoisuuteen ja sen toteuttaminen edellyttää suostumusta.

4

**Hyvinvointialueen alueella sijaitsevien
koulutuksen järjestäjien
opiskeluhoitosuunnitelmista ilmenneet
arviot opiskeluhoitopalvelujen
kokonaistarpeesta ja muut mahdollisesti
tarvittavat toimenpiteet**



4.1 Arvio opiskeluhuoltopalvelujen kokonaistarpeesta

- Kanta-Hämeen alueen opetuksen järjestäjäkohtaisissa opiskeluhuoltosuunnitelmissa arvioita kokonaistarpeesta on esitetty eri tavoin. Osassa suunnitelmia on selkeä numeerinen arvio, mutta osassa arvio on tehty kuvailemalla toimintaa. Hyvinvointialue ja opetuksen järjestäjät käyvät aktiivista vuoropuhelua opiskeluhuoltopalvelujen tarpeesta. Myös kansalliset suositukset ja velvoittavat määrittelyt ammattilaisten määrästä suhteessa oppilasmäärään toimivat hyvänä ohjausvälineenä käytettävissä olevan resurssin kohdentamiseksi tarpeen mukaisesti.
- Kanta-Hämeessä on käyty keskustelua myös muiden tekijöiden, kuin oppilasmäärän vaikutuksesta opiskeluhuoltopalvelujen resurssin jakautumiseen. Oma Häme on kuitenkin sitoutunut varmistamaan vähintään kansallisten suositusten ja lakisääteisten mitoitusten toteuttamiseen kaikille alueen oppilaille, joten lisäresurssin kohdentaminen, esimerkiksi alueen sosiodemografisten taustatekijöiden mukaan, edellyttäisi henkilöstömäärän lisäämistä, mikä ei taloudellisten reunaehtojen puitteissa ole toistaiseksi ollut mahdollista. Tarvittavaa lisätukea on kuitenkin pyritty varmistamaan esimerkiksi vahvistamalla yhteistyötä muiden toimijoiden kanssa sekä lisäämällä työntekijöiden osaamista alueen erityisistä kysymyksistä.

	Kansallinen suositus / lakisääteinen mitoitus oppilasta / henkilötyövuosi	Kanta-Hämeen arvioitu tarve suhteessa oppilaiden kokonaismäärään
Kuraattori	670	42
Psykologi	780	28,5
Kouluterveydenhoitaja	460	42
Koululääkäri	2100	9
Opiskeluterveydenhoitaja	570	14,5
Opiskeluterveydenhuollon lääkäri	1800	2

4.2 Alueen opetuksen järjestäjien opiskeluhuoltosuunnitelmista nousseita toimenpiteitä

- Opetuksen järjestäjien opiskeluhuoltosuunnitelmien ja alueellisessa opiskeluhuoltoryhmässä käytyjen keskustelujen pohjalta tulee huomioida
 - Valtaosa lapsista ja nuorista voi hyvin, mutta mielenterveys- tai päihdeoireilevien kohdalla vaikeiden oireiden määrä on lisääntynyt.
 - Eriarvoisuus näkyy myös eroissa lasten ja nuorten akateemisissa taidoissa, kuten lukutaidossa.
 - Maahanmuuton lisääntyminen lisää perheiden tuen tarvetta. Maahanmuutto ei jakaudu alueelle tasaisti, vaan esimerkiksi vastaanottokeskuksen sijainti seudulla lisää painetta myös opiskeluhuoltopalveluihin.
 - Koulupoissaoloista kertyvää tietoa tulee hyödyntää myös yhteistyössä opiskeluhuollon sosiaali- ja terveystalvelujen kanssa. Hyvinvointialueen toimintakäytännöt tulee sovittaa yhteen opetuksen järjestäjien laatimien poissaoloihin puuttumisen suunnitelmien kanssa
 - Sähkösavukkeiden käyttö on lisääntynyt huolestuttavasti ja siihen tulee puuttua yhteisesti sovituin keinoin
- Vanhempien mielenterveys- ja päihdepalvelujen vahvistaminen on tärkeää myös lasten ja nuorten hyvinvoinnin kannalta
- Ylivilkkaus- ja tarkkaavuusongelmista kärsivien lasten ja nuorten tilanteen kokonaisvaltainen selvittäminen ja tuen järjestäminen tulee tehdä eri toimijoiden yhteistyössä
- Yhteisöllisyyden lisääminen ja tunne- ja vuorovaikutustaitojen tukeminen on yksi osa sekä opetuksen järjestäjän että opiskeluhuollon sosiaali- ja terveystalvelujen tehtävää. Yhteisöllisen opiskeluhuollon toiminnalla voidaan edistää yhteisöllisyyttä, ryhmäytymistä ja myönteistä vuorovaikutusta, mikä lisää lasten ja nuorten turvallisuutta. Yhteensovittamalla palveluja tiiviimmin yhteen myös muiden palvelujen kanssa, voidaan vahvistaa tämän yhteisen kasvatustehtävän toteuttamista.

5

Suunnitelma opiskeluhoitopalvelujen voimavarojen kohdentamisesta



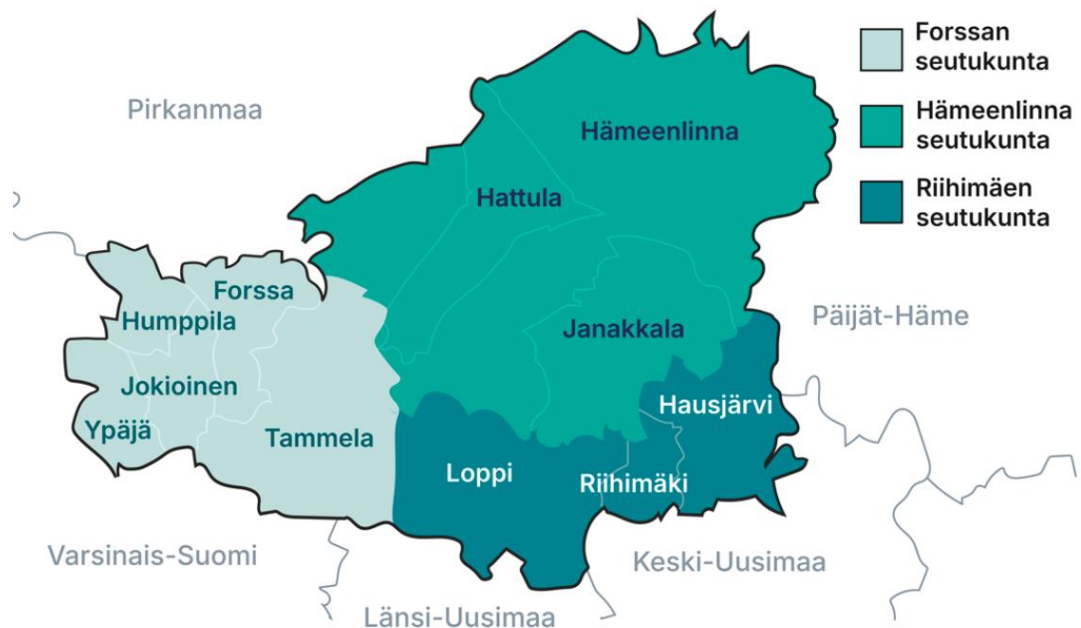
5.1 Palveluiden ja henkilöstön saatavuuteen liittyviä tavoitteita

- Kanta-Hämeen hyvinvointialueen tavoitteena on tuottaa opiskeluhoitopalvelut oman henkilöstön turvin. Tämä edellyttää aktiivisia toimia ja esimerkiksi työntekijöiden veto- ja pitovoimatekijöiden lisäämistä.
- Kanta-Hämeen hyvinvointialue on panostanut opiskeluhoitopalvelujen kansallisten suositusten ja lakisääteisten mitoitusten noudattamiseen osana palvelujen kehittämistä.
- Kuraattorien ja terveydenhoitajien osalta mitoituksen mukainen henkilöstö pystytään toteuttamaan omalla henkilöstöllä. Terveydenhoitajat toteuttavat syyskaudella kansallisen rokoteohjelman mukaisia laajoihin väestöryhmiin kohdennettavia rokotuksia, mikä vaikuttaa mitoitusten toteutumiseen.
- Psykologipalvelujen mitoituksen toteutuminen on turvattu täydentämällä oman henkilöstön resurssia myös ostopalveluilla.
- Haasteellisin ammattiryhmä henkilöstön saatavuuden ja riittävyuden kannalta ovat lääkärit, ja tällä hetkellä lakisääteiset palvelut jäävät osittain toteutumatta lääkäripulan vuoksi. Valtakunnallisessa vertailussa Oma Häme on toistaiseksi ollut hyvässä tilanteessa, mutta jatkossa näyttää siltä, että palveluiden hallittua supistamista joudutaan valmistelemaan.

5.2 Opiskeluhuoltopalvelujen resurssit seuduittain

Forssan seutu:

- 1 Lähijohtaja (johdettavana myös nuorten palveluja)
- 6 Kouluterveydenhoitajaa
- 3 Opiskeluterveydenhoitajaa
- 9 Kuraattoria
- 8 Psykologia



Hämeenlinnan seutu:

- 2 Lähijohtajaa (johdettavana myös nuorten palveluja)
- 24 Kouluterveydenhoitajaa
- 8 Opiskeluterveydenhoitajaa
- 21 Kuraattoria
- 11 Psykologia

Riihimäen seutu:

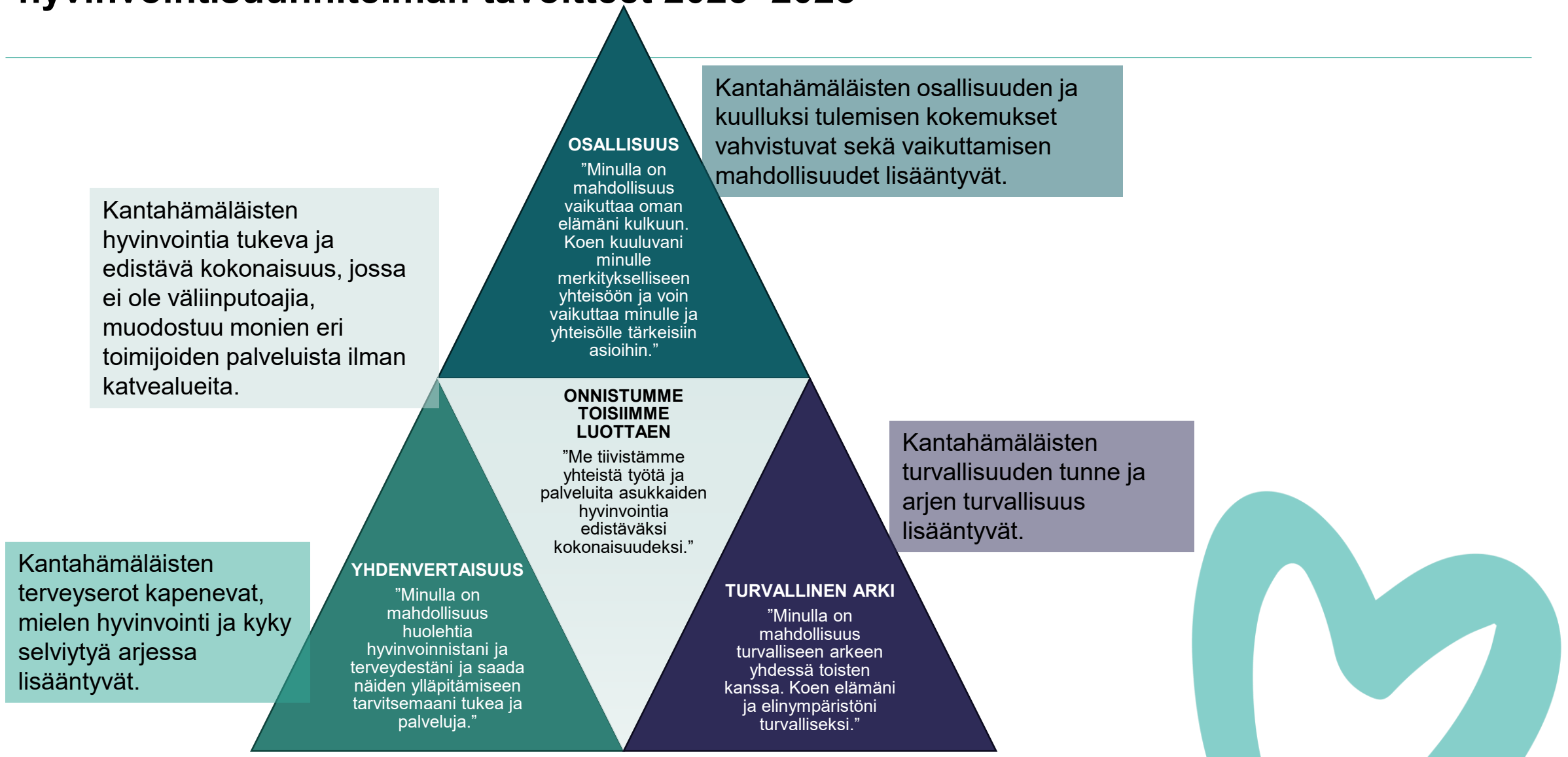
- 2 Lähijohtajaa (johdettavana myös nuorten palveluja)
- 12 Kouluterveydenhoitajaa
- 3,5 Opiskeluterveydenhoitajaa
- 12 Kuraattoria
- 9,5 Psykologia

6

Toimenpiteet alueellisen opiskeluhoitosuunnitelman toteuttamiseksi ja seuraamiseksi



6.1 Hyvinvoinnin ja terveyden edistämisen painopisteet ja hyvinvointisuunnitelman tavoitteet 2025–2028



6.2 Toimenpiteet ja niiden seuranta

Painopistealue	Toimenpiteet	Mittari, seuranta
Osallisuus	Suunnittelemme opiskeluhoollon työtä yhdessä oppilaitosten ja opiskelijoiden kanssa	Opiskelijoiden kokemus osallisuudesta Kouluterveyskysely: Hyvät vaikutusmahdollisuudet koulussa (ind. 4706, 4707, 4708)
	Olemme opiskeluhooltopalveluina aktiivisesti mukana oppilaitosten ryhmäytymistä tukevassa toiminnassa lukuvuoden aikana	Itsearviointi seudullisissa alueellisessa opiskeluhooltoryhmässä
Yhdenvertaisuus	Vahvistamme opiskeluhooltopalveluissa vaikuttavien menetelmien käyttöä mielenterveys- ja päihdeongelmien hoidossa (esim. IPC-menetelmä, lasten ja nuorten ahdistuksen lyhytinterventio)	Palvelujen saatavuus seudullisesti Terveystarkastusten peittävyys suhteessa oppilaisiin Täydennyskoulutukseen osallistuneiden lkm FIT-mittari
	Lisäämme yhteistyötä koulujen kanssa yhteisöllisessä opiskeluhoollossa ja kuntakohtaisten erityispiirteiden huomioimisessa (esim. maahanmuuttajien tarpeet)	Itsearviointi seudullisissa alueellisessa opiskeluhooltoryhmässä
	Edistämme kouluruokailun sosiaaliin ulottuvuuksiin (esim. yksinsyömisen pelko, kiusaamistilanteet) liittyvien esteiden poistamista osana yhteisöllisen opiskeluhoollon yhteistyötä	Koulukohtaisten oppilashuoltoryhmien seuranta asiasta Kouluterveyskysely: Koululounaan syöminen ((ind. 3904, 3938, 3923)
Turvallisuus	Vahvistamme yhteistyötä koulu yhteisöissä kiusaamisen ehkäisemiseksi eri toimijoiden kanssa	Kouluterveyskysely: Koulukiusattuna (ind. 4834, 1514, 3928, 3913)
	Lisäämme toimenpiteitä yhteistyössä oppilaitosten kanssa seksuaalisen häirinnän vähentämiseksi	Kouluterveyskysely: Kokenut seksuaalista häirintää (ind. 4888, 4938, 4939, 4940)
Onnistumme toisiimme luottaen	Kutsumme Arkitiimi -toimintaan mukaan myös Oma Hämeen ulkopuoliset toimijat	Osallistujat