

# RAKENTEELLISEN SOSIAALITYÖN TOTEUTUSSUUNNITELMA 2025–2026

Katri Pellinen, erityisasiantuntija  
Anu Ropponen, projektiasiantuntija



Euroopan unionin  
rahoittama  
NextGenerationEU



# Sisällys

Aluksi .....	3
Rakenteellisen sosiaalityön käsitteet .....	6
Rakenteellisen sosiaalityön toimijat, roolit ja vastuut .....	8
Nykytilanne .....	8
Rakenteellisen sosiaalityön työmuodot .....	11
Tietotyö .....	16
Strategiatyö .....	17
Oikeudenmukaisuustyö .....	18
Inklusiotyö .....	19
Politiikkatyö .....	20
Yleisiä huomioita rakenteellisen sosiaalityön kehittämiskohteista .....	21
Rakenteellisen sosiaalityön toteuttaminen .....	23
Alueellinen tietotuotanto .....	23
Saadun tiedon hyödyntäminen .....	27
Kansallinen tietotuotanto ja sen toimeenpano .....	27
Rakenteellisen sosiaalityön työkäytännöt .....	28
Rakenteellisen sosiaalityön kehittämistarpeet .....	31
Viestintä .....	34
Suunnitelman voimassaolo, tavoitteet, päivittäminen ja seuranta .....	34
Päiväys ja suunnitelman laadintaan osallistuneet tahot .....	35
Lähdeluettelo .....	35

# Aluksi

**”Emme voi ratkaista ongelmia ajattelemalla samalla tavalla kuin silloin, kun loimme ne.”**

**Näin totesi Albert Einstein ja tämä ajatus sopii erinomaisesti rakenteellisen sosiaalityön lähtökohdaksi ja motoksi myös meille Kanta-Hämeen hyvinvointialueella.**

Yhteiskunta muuttuu jatkuvasti ja sen myötä myös ihmisten ongelmat muuttuvat, monimutkaistuvat ja pitkittyvät ja sosiaalihuollon asiakasmäärät lisääntyvät. Viimeiset vuosikymmenet olemme sosiaalihuollossa vastanneet ihmisten ongelmin työskentelemällä yhä tiiviimmin yksilöiden kanssa. Yhteisötyötä ei ole 1980-luvun jälkeen juurikaan tehty, vaan on keskitytty yksilön auttamiseen ja yksilön muutostyöhön. Näin siitä huolimatta, että tiedämme tutkimusten perusteella, että yhteisö on jokaiselle ihmiselle tärkeä voimavara. Nyt viimeistään meidän kannattaa kysyä, onko yksilön ongelmat lopulta vain hänen omaa syytään ja näin ratkaistavissa yksilöllisin avuin vai onko yhteiskunnassa ja sen rakenteissa jotain syrjivää ja sortavaa.

Juuri tästä on kyse rakenteellisessa sosiaalityössä: tiedosta, tiedon hyödyntämisestä ja tiedolla vaikuttamisesta ja yhteisöllisyydestä. Rakenteellisen sosiaalityön tieto tuo myös sosiaalihuollon tiedon yhteiseen päätöksentekoon avuksi.

Rakenteellisen sosiaalityön avulla siis tuotetaan tietoa, jonka avulla voimme korjata huonosti toimivia rakenteita niin yhteiskunnassa kuin omassa organisaatiossamme. Tiedon valossa voimme myös todeta, että tämä palvelu toimii ja on vaikuttava. Kun uskallamme ajatella ja toimia rohkeasti uudella tavalla uuden tiedon pohjalta, pystymme poistamaan sosiaalista epäoikeudenmukaisuutta ja luomaan yhdessä uusia, toimivia tapoja tuottaa ihmisille palveluja ja hyvinvointia.

Sosiaali- ja terveydenhuollon työntekijät näkevät paljon. He kohtaavat niin ihmisten hyvinvoinnin kuin sairaudet ja syrjäytymisen, työttömyyden, päihteiden käytön ja mielenterveyden ongelmat, väkivallan, turvattomuuden ja koko huono-osaisuuden kirjon. Tätä tietoa kannattaa kerätä systemaattisesti ja sitä kannattaa hyödyntää.

Rakenteellinen sosiaalityö on jatkuva prosessi, jossa analysoidaan ongelmien yhteyksiä yhteiskunnallisiin epäkohtiin ja sosiaaliseen epäoikeudenmukaisuuteen ja pyritään poistamaan niitä. Tähän pyritään tiedon avulla. Rakenteellinen sosiaalityö kuuluu jokaisen Kanta-Hämeen hyvinvointialueen työntekijä työkalupakkiin.

Kanta-Hämeen hyvinvointialueen arvot ovat hyvä pohja tehdä rakenteellista sosiaalityötä. Tiedon avulla pyrimme järjestämään hyvät ja toimivat palvelut ihmisille heidän tarpeensa mukaan. Asiakas- ja ihmislähtöisyys on keskeinen tekijä rakenteellisessa sosiaalityössä ja sitä toteutetaan yhteisötyössä asiakkaiden, asukkaiden, viranomaisten ja yhdistysten ja yritysten kanssa.

Vaikuttavuus syntyy siitä, että tiedämme keitä asiakkaamme ja asukkaamme ovat, mitä palveluja he tarvitsevat ja siitä, että palvelut ovat oikea-aikaisia. Rakenteellisen sosiaalityön tiedontuotannon avulla saamme tuotua esille hiljaisia signaaleja ja ilmiöitä, joihin meidän tulisi puuttua ongelmien ehkäisemiseksi.

Osallisuus ja kaikkien asukkaiden mahdollisuuksien lisääminen hyvinvointialueella on rakenteellisen sosiaalityön keskeinen periaate. Työskentelemällä erilaisten yhteisöjen kanssa tavoitamme myös niitä ihmisiä, jotka eivät saa ääntään kuuluviin, mutta joiden näkemyksillä on valtava merkitys. Yhdenvertaisuutta lisää se, että palvelut ovat tosiasiallisesti saavutettavia ja laadukkaita kaikille ja että osaamme huomioida ryhmät, joiden osallistuminen ei ole aina itsestään selvää tai helppoa.

Rakenteellinen sosiaalityö lisää asiakaslähtöisyyttä kyseenalaistamalla vallan rakenteita ja kannustaa ihmisiä osallistumaan ja tuomaan omia kokemuksiaan ja näkemyksiään niin sanotun asiantuntijatiedon rinnalle. Vertaistuen ja kokemusasiantuntijoiden hyödyntäminen aidosti osana palveluiden kehittämistä on tulevaisuudessa todella tärkeää, koska tarvitsemme monipuolista tietoa ja osaamista yhä monimutkaisempien ongelmien ratkaisemisessa.

Rohkeutta on tehdä ja nähdä toisin. Rohkeutta on tarvittaessa myös pysähtyä ja todeta reilusti, että reitti onkin ollut väärä. Tämänkaltaista luovaa, kokeilevaa ja avointa toimintakulttuuria rakenteellinen sosiaalityö pyrkii vahvistamaan. Vaikuttavuus, yhdenvertaisuus, asiakaslähtöisyys ja rohkeus ovat Kanta-Hämeen hyvinvointialueen strategiaan kirjattuja arvoja, mutta ne ovat tärkeitä asioita myös rakenteellisessa sosiaalityössä.

Tämän rakenteellisen sosiaalityön toimintasuunnitelman\* tarkoituksena on ohjata ja linjata rakenteellisen sosiaalityön toteuttamista sekä sen kehittämistä.



---

\* Hyvinvointialueen rakenteellisen sosiaalityön toteutussuunnitelman mallipohja on laadittu Suomen kestävän kasvun ohjelmaan (RRP) kuuluvassa ja THL:n hallinnoimassa Rakenteellisen sosiaalityön raportoinnin kehittäminen -projektissa. Suomen kestävän kasvun ohjelmalla tuetaan ekologisesti, sosiaalisesti ja taloudellisesti kestävää kasvua. THL on saanut rahoitusta Kestävän kasvun ohjelmaan EU:n kertaluonteisesta elpymisvälineestä (Next Generation EU).

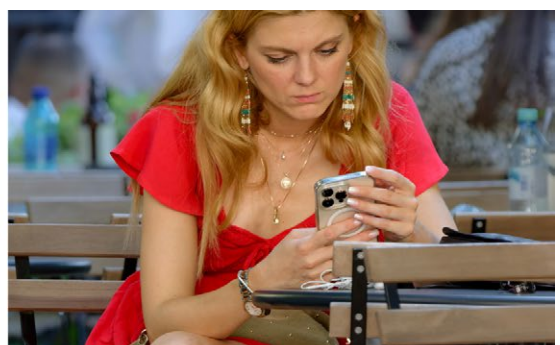
# Rakenteellisen sosiaalityön käsitteet

**Rakenteellinen** johtuu sanasta **rakenne**, joka tarkoittaa jonkin kokonaisuuden koostumistapaa tai jonkin kokonaisuuden osien keskinäistä suhdetta. Rakenteellinen sosiaalityö katsoo sosiaalihuoltoa ja yhteiskuntaa kokonaisuuksina, joiden eri osat liittyvät toisiinsa ja joilla on tiivis keskinäinen suhde.

Monimutkaisessa maailmassa monet erilaiset yhteiskunnalliset voimat vaikuttavat meihin. Tällaisia voimia ovat esimerkiksi lait ja organisaatioiden omat ohjeet ja määräykset ja viime kädessä yksittäisen työntekijän tapa tehdä töitä. Yksittäinen ihminen ei usein voi näille voimille mitään, mutta silti ne vaikuttavat hänen elämäänsä. Nämä rakenteet voivat olla kannattelevia mutta myös sortavia.

**Sosiaalityö** on muutokseen pyrkivää, yhteiskunnallista ja ammatillista asiantuntijatyötä, jota tehdään yksilöiden, perheiden ja yhteisöjen kanssa. Sosiaalityön perusta on yhteiskunnallinen oikeudenmukaisuus ja kaikkein vaikeimmassa tilanteessa olevien ihmisten auttaminen. Sosiaalityön tulee perustua tutkittuun tietoon ja sitä ohjaa sosiaalityön ammattieettiset periaatteet.

**Rakenteellinen sosiaalityö** on järjestelmällistä tiedon tuottamista sosiaalisesta hyvinvoinnista ja sosiaalisista ongelmista ja tämän tiedon välittämistä päätöksentekoon. Tarkoituksena on tiedon ja uudenlaisen toiminnan avulla poistaa eriarvoisuutta ja sortavia rakenteita sekä lisätä hyvinvointia ja osallisuutta.



Tietoa saadaan asiakas- ja potilastietojärjestelmistä, asiakkailta itseltään, yhteistyökumppaneilta ja muilta viranomaisilta. Lisäksi Oma Häme osallistuu erilaisiin tutkimushankkeisiin ja yhteistoiminta-alue-tasoihin tutkimuksiin.

Rakenteellisen sosiaalityön tietoon kuuluu myös asiakastyöstä nousevan tiedon rinnalla tuotettava tutkimuksellinen tieto. Sitä voidaan tuottaa omassa organisaatiossa, yhteistyössä yliopistojen kanssa sekä yhteistyössä yhteistoiminta-alueella. Kanta-Hämeen hyvinvointialue kuuluu Sisä-Suomen yhteistoiminta-alueeseen, johon kuuluvat myös Pirkanmaan ja Etelä-Pohjanmaan hyvinvointialueet.

Hyvinvointialueen työntekijöiden yhteistyö asiakkaiden, kuntien, palveluntuottajien, järjestöjen, yritysten, seurakuntien ja muiden yhteistyökumppaneiden kanssa on olennaista rakenteellisessa sosiaalityössä.

Sosiaalihuoltolaki (SHL) antaa raamit rakenteelliselle sosiaalityölle, yhteisösosiaalityölle ja etsivälle työlle.

### **SHL 7 § Rakenteellinen sosiaalityö**

- tiedon tuottaminen sosiaalihuollon asiakkaiden tarpeista ja sosiaalisista ongelmista ja tarpeisiin vastaavien sosiaalihuollon palvelujen ja muun sosiaalihuollon vaikutuksista
- toimenpide-ehdotusten ja tavoitteellisten toimien tekeminen sosiaalisten ongelmien ehkäisemiseksi ja korjaamiseksi
- sosiaalihuollon asiantuntemuksen tuominen osaksi päätöksentekoa.

### **SHL 7 a § Yhteisösosiaalityö ja etsivä työ**

- asukkaiden saatavissa on oltava yhteisösosiaalityötä, jolla edistetään yhteisöjen sosiaalista eheyttä ja hyvinvointia sekä hyviä väestösuhteita. Hyvinvointialueen järjestämää yhteisösosiaalityötä toteutetaan yhteistyössä alueen asukkaiden, kuntien, järjestöjen ja seurakuntien kanssa.
- osana yhteisösosiaalityötä tai muita sosiaalipalveluja tulee järjestää syrjäytymistä vähentävää etsivää työtä

# Rakenteellisen sosiaalityön toimijat, roolit ja vastuut

## Nykytilanne

Rakenteellinen sosiaalityö on monitoimijaista eli toimijoina ovat niin kaikki hyvinvointialueen työntekijät kuin asiakkaat, asukkaat, kunnat, yhdistykset, järjestöt, seurakunnat ja muut yhteistyökumppanit. Myös poliittiset päättäjät ovat osa rakenteellisen sosiaalityön toimijaketjua.

Vuonna 2024 Kanta-Hämeen hyvinvointialueella on edistetty rakenteellisen sosiaalityön osaamista erilaisten foorumien kautta. Sosiaalinen raportointi on käytössä ja yhteisö- ja etsivää sosiaalityötä ollaan aloittamassa. Työntekijät tekevät myös paljon sellaisia töitä, jotka ovat rakenteellisia. He esimerkiksi pitävät yhteyttä Kansaneläkelaitokseen, eduskunnan oikeusasiamieheen ja vaikuttavat sosiaalisen median kanavissa niin yksityishenkilönä kuin viranomaisena työssään.

Jokaisella on oma tehtävänsä ja vastuunsa. Esimerkiksi laki (Laki sosiaali- ja terveydenhuollon järjestämisestä 7§ 4 mom.) velvoittaa hyvinvointialueita ja kuntia toimimaan yhdessä asukkaiden hyvinvoinnin lisäämiseksi. Asiakkailta ja asukkailta ei lakisääteisesti vaadita mitään, mutta hyvinvointialueen tulee tarjota mahdollisuus osallistumiseen vaikkapa yhteiskehittämisen muodossa.

Rakenteellisessa sosiaalityössä ei ole kyse mistään yksittäisestä toimenpiteestä tai prosessista, vaan paremminkin tietoisesta tavasta toimia. Kyse on työorientaatiosta, jossa nähdään yksittäisen ihmisen ongelmien nivoutuvan yhteiskunnallisiin rakenteisiin. Tästä kuuluu kerätä tietoa ja välittää sitä edelleen päätöksenteon pohjaksi.

Keskeistä on myös yhteistyö eri toimijoiden kanssa.

## Kansallinen taso

Kansallisella tasolla osallistumme Terveiden ja hyvinvoinnin laitoksen koordinoimaan rakenteellisen sosiaalityön verkostoon. Siellä on yhdessä muiden hyvinvointialueiden kanssa kehitetty rakenteellisen sosiaalityön toteutussuunnitelmapohja. Kansallisen rakenteellisen sosiaalityön tiedontuotannon mallia on kehitetty käyttöön otettavaksi myöhemmin, kun sosiaalihuollon seurantarekisteri on valmis. Verkostoitumisen kannalta tämä yhteistyöelimi on ollut tärkeä. On tärkeää, että Oma Häme on jatkossakin mukana kansallisen verkoston työskentelyssä.



## **Yhteistoiminta-alue-taso**

Yhteistoiminta-alueen (Etelä-Pohjanmaan hyvinvointialue, Pirkanmaan hyvinvointialue, Kanta-Hämeen hyvinvointialue) tasolla Kanta-Häme tekee yhteistyötä Pikassoksen koordinoimana. Yhteistyö on ollut esimerkiksi yhteisen sosiaalisen raportin tekemistä.

Osaamiskeskukset ovat murrosvaiheessa ja heinäkuussa 2025 ne organisoituvat uudelleen yhteistoiminta-alue-tasoisesti. Tämän myötä yhteistoiminta-alueen yhteistyötä tiivistetään ja luodaan sille toimivat rakenteet.

## **Maakunnallinen taso**

Maakunnallista sosiaalialan kehittäjäryhmää koordinoi Kanta-Hämeen hyvinvointialueen sosiaalihuollon professiojohtaja yhteistyössä Pikassoksen kanssa. Monijäsenisen ryhmän tarkoituksena on sosiaalialan moniäänisen kehittämiskeskustelun ja verkostoitumisen vahvistaminen Kanta-Hämeessä. Mukana ryhmässä on laajasti toimijoita hyvinvointialueelta, järjestöistä, yliopistosta ja ammattikorkeakoulusta.

Rakenteellinen sosiaalityön on ollut esillä alueellisessa HYTE-työryhmässä. Siellä on pohdittu rakenteellisen sosiaalityön ja HYTE-työn yhdyspintoja.

## **Sisäinen taso**

Kanta-Hämeen hyvinvointialueen sisällä on vuoden 2023 kesästä asti toiminut kolmen asiantuntijan tiivis kehittäjäryhmä. Siihen on kuulunut Oma Hämeen sosiaalihuollon erityisasiantuntija, RRP2 -hankkeen rakenteellisen sosiaalityön projektiasiantuntija sekä Pikassoksen kehittämispäällikkö. Ryhmä on suunnitellut ja jalkauttanut rakenteellisen sosiaalityön toimintaa yhdessä työntekijöiden kanssa muun muassa järjestämällä rakenteellisen sosiaalityön päivän ja Rakee-foorumeita.

## **Työntekijätaso**

Rakenteellisesta sosiaalityöstä kiinnostuneet työntekijät ovat osallistuneet kerran kuussa järjestettyyn noin tunnin mittaiseen rakenteellisen sosiaalityön verkostoon. Siinä on käyty läpi rakenteelliseen sosiaalityöhön liittyviä asioita, ideoitu työtteen jalkauttamista, käyty läpi sosiaalisen raportoinnin tuloksia ja pohdittu toimenpide-ehdotuksia.

Lisäksi on järjestetty Mun mielestä sosiaalityö -keskusteluja, joissa on syvennytty keskustelemaan eri teemoista ja jakamaan ammatillisia näkemyksiä.

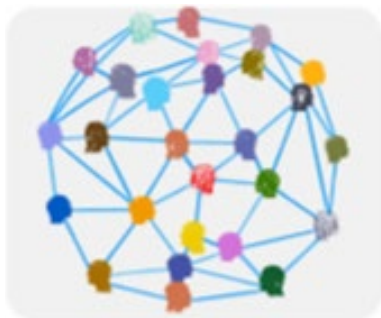
Taulukko 1. Rakenteellisen sosiaalityön nykyiset rakenteet Kanta-Hämeessä

## **Valtakunnallinen taso: Rakenteellisen sosiaalityön verkosto (THL)**



### **Koko Kanta-Hämeen taso**

- Sosiaalialan kehittäjäryhmä
- Vastuutahot Pikassos ja professiojohtaja
- Mukana sosiaalialan toimijoita kunnista, järjestöistä ja Oma Hämeen sisältä



### **Oma Hämeen sisäinen taso**

- Sosiaalialan asiantuntijaryhmä
- Suunnittelee sisäisesti rakenteellisen sosiaalityön toimintaa alueella
- Hyvinvointialue, hankkeet ja Pikassos



### **Sosiaalihuollon työntekijätaso**

- Rakenteellisen sosiaalityön työryhmä
- Vastuutaho hva-asiantuntija ja hanke (tällä hetkellä)
- Asiasta kiinnostuneet sosiaalialan työntekijät, edustus mahdollisuuksien mukaan kaikilta eri tulosalueilta, joissa tehdään sosiaalialan työtä

# Rakenteellisen sosiaalityön työmuodot

Rakenteellista sosiaalityön ulottuvuuksia on Suomessa jäsentänyt Anneli Pohjola (2011) neljään eri työn muotoon ja tätä Kokkonen ym. (2023) ovat täydentäneet politiikkatyöllä. Jaottelun avulla kuvataan rakenteellisen sosiaalityön toimijoiden rooleja ja erilaisia vastuita rakenteellisen sosiaalityön orientaatioissa. Seuraavaksi on kuvattu, mitä tietotyö, strategiatyö, inkluusiotyö, oikeudenmukaisuustyö ja politiikkatyö pitävät sisällään, miten niitä toteutetaan ja kenen tehtäviin ne kuuluvat.

## Toimijat, roolit ja vastuut

(Pohjola 2011; Kokkonen et al. soveltaen)

### **TIETOTYÖ**

- Tiedon tuottaminen palvelujärjestelmän toimivuudesta sekä sosiaalisista ilmiöistä ja niiden yhteiskunnallisista yhteyksistä.
- Saadun tiedon välittäminen päätöksentekoon myös muiden tahojen käytettäväksi.

### **Sosiaalihuollon ammattilaiset**

- Tiedon tuottaminen ja analysointi
- Tutkivan työtteen kehittäminen ja toteuttaminen
- Hyvä kirjaaminen ja tietohuolto
- Tiedottaminen (esim. sosiaalisen raportoinnin tulokset)

### **Toimialajohto\*, päälliköt, professiojohtaja**

- Rakenteellisen sosiaalityön ideaan sitoutuminen
- Tiedon hyödyntäminen päätöksenteossa
- Lähijohto mahdollistaa käytännön työskentelyn

### **Asiakkaat, asukkaat**

- Kokemuksiin perustuvan tiedon tuottaminen ja välittäminen

### **Järjestöt ja muut yhteistyökumppanit**

- Tiedon välittäminen
- Yhteistyö tiedontuotannossa

### **Poliittiset päättäjät**

- Sosiaalihuollon tiedon hyödyntäminen poliittisessa päätöksenteossa

\* Toimialajohtolla viitataan toimialojen johtoryhmiin, jotka muodostuvat toimialajohtajista ja tulosaluejohtajista.

## **STRATEGIATYÖ**

- Osallistuminen ja vaikuttaminen palvelujärjestelmien kehittämiseen
- Osallistuminen ihmisten ja yhteisöjen hyvinvointia edistävien suunnitelmien laadintaan, toimeenpanoon ja arviointiin
- Osallistuminen yhteiskuntapoliittisiin linjauksiin ja lainsäädäntöön

### **Sosiaalihuollon ammattilaiset**

- Toimimattomien rakenteiden esiin nostaminen
- Asiakastyön tietoon perustuvien tarpeiden ja kehittämis ehdotusten esittäminen
- Sosiaalityön käytäntöihin liittyvien kehittämis ehdotusten esittäminen toimintasuunnitelmiin

### **Toimialajohto\*, päälliköt, professiojohtaja**

- Sosiaalisen näkökulman tuominen strategiseen työskentelyyn
- Rakenteellisen sosiaalityön toteutusta ohjaavan strategian johtaminen

### **Asiakkaat, asukkaat**

- Asiakasraadit
- Asiakkuuteen pohjautuvien tarpeiden ja kehittämis ehdotusten esittäminen

### **Järjestöt ja muut yhteistyökumppanit**

- Tiedon tuottaminen jäsenistön tarpeista
- Kehittämis ehdotusten esiintuominen
- Jäsenten ja asukkaiden osallisuuden ja vaikuttamismahdollisuuksien edistäminen yhdessä sosiaalihuollon ja muiden toimijoiden kanssa

### **Poliittiset päättäjät**

- Saadun sosiaalihuollon tiedon hyväksi käyttäminen strategioiden laatimisessa

\* Toimialajohtolla viitataan toimialojen johtoryhmiin, jotka muodostuvat toimialajohtajista ja tulosaluejohtajista.

## **INKLUUSIOTYÖ**

- Asiakkaiden, kansalaisten ja yhteisöjen voimavarojen vahvistaminen sekä näiden osallisuuden ja toimintamahdollisuuksien edistäminen palvelujärjestelmässä ja laajemmin yhteiskunnassa

### **Sosiaalihuollon ammattilaiset**

- Asiakkaiden yhteisöllisen ja yhteiskunnallisen osallistumisen esteiden poistaminen
- Osallisuutta edistävien työkäytäntöjen hyödyntäminen ja kehittäminen

### **Toimialajohto\*, päälliköt, professiojohtaja**

- Asiakas- ja kansalaisosallisuutta edistävän toimintakulttuurin ja -rakenteiden kehittämisen mahdollistaminen

### **Asiakkaat, asukkaat**

- Osallisuuden ja vaikuttamisen esteiden esiintuominen
- Vertaistukeen pohjautuvien toimintamallien edistäminen

### **Järjestöt ja muut yhteistyökumppanit**

- Osallisuutta edistävien rakenteiden, toimintakäytäntöjen ja palveluiden kehittäminen ja vahvistaminen sekä tuki näiden käyttöönotossa ja hyödyntämisessä yhteistyössä hyvinvointialueen kanssa

### **Poliittiset päättäjät**

- Asukkaiden vaikutusmahdollisuuksien vahvistaminen osana päätöksentekoa

\* Toimialajohtolla viitataan toimialojen johtoryhmiin, jotka muodostuvat toimialajohtajista ja tulosaluejohtajista.

## **OIKEUDENMUKAISUUSTYÖ**

- Syrjivien olosuhteiden ja käytäntöjen tunnistaminen ja vastustaminen, sosiaalisen oikeudenmukaisuuden edistäminen sosiaalityön eettisten periaatteiden sekä perus- ja ihmisoikeuksien mukaisesti

### **Sosiaalihuollon ammattilaiset**

- Asiakkaiden oikeuksien toteutumisen varmistaminen
- Sosiaalisia ongelmia aiheuttavien olosuhteiden ja käytäntöjen esiin nostaminen ja näihin vaikuttaminen

### **Toimialajohto\*, päälliköt, professiojohtaja**

- Yhdenvertaisuutta ja tasa-arvoa heikentävien käytäntöjen muuttaminen
- Sosiaalityön toimintaedellytysten varmistaminen

### **Asiakkaat, asukkaat**

- Asiakkaiden yhdenvertaisuuden toteutumisen seuranta palvelujärjestelmässä ja siihen vaikuttaminen

### **Järjestöt ja muut yhteistyökumppanit**

- Kohderyhmän etujen ja oikeuksien toteutumisen valvonta
- Yleisen tietoisuuden lisääminen sosiaalisten ongelmien seurauksista

### **Poliittiset päättäjät**

- Oikeudenmukaisuusnäkökulmien huomioiminen päätöksenteossa

\* Toimialajohtolla viitataan toimialojen johtoryhmiin, jotka muodostuvat toimialajohtajista ja tulosaluejohtajista.

## POLITIikkATYÖ

- Sosiaalisten ongelmien ja niihin vaikuttavien päätösten arvosidonnaisuuden sekä erilaisten valtarakenteiden olemassaolon näkyväksi tekeminen ja näihin vaikuttaminen

### Sosiaalihuollon ammattilaiset

- Sosiaalityön sekä sosiaalisten ongelmien poliittisuuden tunnistaminen ja asettuminen yhteiskunnassa marginaaliseen asemaan joutuneiden puolelle
- Yhteistyö sosiaalityön päämäärien edistämiseksi

### Toimialajohto\*, päälliköt, professiojohtaja

- Sosiaalisten ongelmien näkökulman esiin tuominen

### Asiakkaat, asukkaat

- Yhteiskunnassa ja palvelujärjestelmässä tunnistettujen epäkohtien esiin nostaminen
- Liittoutuminen yhdessä muiden asiakkaiden kanssa epäkohtien muuttamiseksi

### Järjestöt ja muut yhteistyökumppanit

- Kohderyhmän asian tuominen poliittiseen keskusteluun ja heidän etujensa ajaminen

### Poliittiset päättäjät

- Sosiaalisten ongelmien ja sosiaalityön näkökulman ottaminen poliittisen keskustelun ja päätöksenteon agendalle

\* Toimialajohtolla viitataan toimialojen johtoryhmiin, jotka muodostuvat toimialajohtajista ja tulosaluejohtajista.



# Tietotyö

Tietotyö on tiedon tuottamista ja välittämistä. Tietotyön avulla saamme selvyyttä palvelujärjestelmien toiminnasta tai toimimattomuudesta ja pystymme havaitsemaan sosiaalisia ilmiöitä.

**Sosiaalihuollon ammattilaisilla** on ratkaiseva rooli rakenteellisen sosiaalityön tiedon tuottamisessa erityisesti asiakkaiden elämäntilanteiden ja palvelujen rakenteiden osalta. Heillä on ammatillista näkemystä sekä parannus- ja ratkaisuehdotuksia havaittuihin ongelmiin.

Hyvinvointialueen tulee kannustaa työntekijöitään olemaan aktiivisia medioissa, ja tuomaan esille työstä nousevia, ajankohtaisia aiheita. Kanta-Hämeen hyvinvointialueen työntekijöille tulee laatia selkeät ohjeet siitä, miten he työntekijöinä voivat vaikuttaa osallistumalla haastatteluihin, kirjoittamalla mielipidekirjoituksia tai tekemällä muuta julkisuustyötä esimerkiksi sosiaalisessa mediassa. Tätä työtä voi jokainen tehdä, vaikka käytännössä vain osa työntekijöistä on päivittäjän roolissa sosiaalisessa mediassa. Rakenteellisen sosiaalityön nettisivuille (intrassa ja ulkoisilla sivuilla) perustetaan blogi, joka tarjoaa yhden väylän asioista viestimiseen.

Laadukas rakenteinen kirjaaminen, jatkuva tietohuolto ja uusien työntekijöiden perehdyttäminen kuuluu jokaisen ammattilaisen velvollisuuksiin. Sosiaalihuollon rakenteinen kirjaaminen tarkoittaa tiedon kirjaamista ja tallentamista ennalta sovittujen ja yhtenäisten rakenteiden avulla. Tämä tarkoittaa, että asiakastiedot kirjataan määrättyä muotoisesti, mikä helpottaa tiedon hallintaa, hakua ja analysointia.

**Johdon ja professiojohtajan** sitoutuminen rakenteellisen sosiaalityön ideaan mahdollistaa sen tekemisen työntekijätasolla. Työntekijöiden ja asiakkaiden tuottaman ja analysoidun tiedon perusteella johto voi yhdistää ja verrata omalta alueelta saatua tietoa paikalliseen, alueelliseen ja kansalliseen tietoon ja hyödyntää saatua tietoa palveluiden ja prosessien suunnittelussa.

**Lähijohdon** roolina on mahdollistaa työntekijöiden työhön kuuluvan rakenteellisen sosiaalityön tekeminen osana normaalia työtä.

**Asiakkaiden ja asukkaiden** tieto heidän omista elinolosuhteistaan ja heitä ympäröivästä yhteiskunnallisista ilmiöistä on hyvinvointialueelle tärkeää tietoa. Sitä on kysyttävä/hankittava asiakkailta itseltään. Siksi yhteistyö ja heidän kanssaan on olennaista. Asiakkaita ja asukkaita tulee rohkaista kertomaan asioista, jotka heitä huolettavat. Hyvinvointialueen tehtävä on mahdollistaa väylät tiedonkululle. Asiakasraatien ja muiden osallistavien menetelmien lisääminen on tarpeen.



**Järjestöt ja muut yhteistyökumppanit** ovat tiedonlähteitä ja tiedontuottajia kansalaisten tilanteista. Myös ne voivat ilmoittaa palvelujärjestelmien puutteista.

**Poliittiset päättäjät** huomioivat saadun tiedon ja käyttävät sitä päätöksensä pohjana.

---

## Tietotyö tällä hetkellä Kanta-Hämeessä

- Sosiaalinen raportointi
- Hyvinvointikertomus ja siihen liittyvä raportointi (rakenteellisen sosiaalityön osalta)
- Asiakaspalaute, asiakasraadit, kokemusasiantuntijat
- Sosiaaliasiavastaavan selvitys
- Elämänlaatukysely
- Tietoallas -> koostettu tieto, johtajien työpöydät

## Kehittämiskohteena

- Laadukas rakenteinen kirjaaminen
  - Jatkuva tietohuolto
  - Tietoisuuden levittäminen tietotyön menetelmistä, mm. mittareista
  - Konkreettisten ja selkeiden rakenteiden luominen tietotyön tekemiselle ja tiedon välittämiseksi
- 

## Strategiatyö

Strategiatyö tarkoittaa verkostoitumista ja vaikuttamista oman organisaation prosesseihin ja laajemmassa kuvassa vaikuttamista lainsäädäntöön ja poliittiseen päätöksentekoon.

Tarkoituksena on saada aikaan sosiaalisesti kestävämpiä omia prosesseja ja laajemmin kestävämpää yhteiskuntapolitiikkaa.

**Sosiaalihuollon ammattilaisten** tehtävänä on huomata ja ilmoittaa sellaisista oman organisaation prosesseista ja palveluista, jotka eivät toimi, toimivat syrjivästi tai epäoikeudenmukaisesti tai joita ei ole, vaikka pitäisi. Sama strateginen ajattelu ja toiminta koskee myös yhteiskunnallisia rakenteita.

Asiakastyöstä nousevaan tietoon pohjautuvien palvelutarpeiden esiin tuominen ja kehittämis ehdotusten tekeminen kuuluu sosiaalihuollon strategiseen työhön. Sen tarkoituksena on asiakkaiden vaikutusmahdollisuuksien edistäminen ja palvelujen parantaminen.

Strategiatyöhön kuuluu vahvasti oman työn kehittäminen sekä ennakoiva ja työtapoja

uudistava työote. Siihen kuuluu myös sosiaalityön käytäntöihin liittyvien kehittämissuunnitelmien esittäminen toimintasuunnitelmiin ja päätöksenteon pohjaksi.

**Johto ja professiojohtaja** ovat tärkeässä roolissa siinä, että strategiseen työskentelyyn saadaan mukaan myös sosiaalinen näkökulma. Johdon ja professiojohtajan tehtävänä on johtaa rakenteellisen sosiaalityön toteutusta ohjaavaa strategiaa.

**Asiakkaat ja asukkaat** vaikuttavat strategisesti osallistumalla asiakasraateihin ja teemmällä kehittämissuunnitelmilla ja parannusehdotuksilla palveluihin.

**Järjestöt ja muut yhteistyökumppanit** tietävät omien jäsentensä palvelutarpeet ja puutteet palveluissa, joten he pystyvät luontevasti tuomaan tätä tietoa hyvinvointialueen tietoon ja laajemminkin yhteiskunnallisille areenoille.

Järjestöt ja yhteistyökumppanit voivat edistää jäsentensä ja asukkaiden osallisuus- ja vaikuttamismahdollisuuksia yhdessä sosiaalihuollon toimijoiden kanssa.

**Poliittiset päättäjät** käyttävät sosiaalihuollosta saatua tietoa päätöksenteossa ja strategioiden laatimisessa.

---

## Strategiatyö tällä hetkellä Kanta-Hämeessä

- Rakenteellinen sosiaalityö on kirjattuna osallisuusohjelmaan sekä yhdenvertaisuus- ja tasa-arvosuunnitelmaan
- Rakenteellinen sosiaalityö on kirjattuna hyvinvointikertomukseen ja -suunnitelmaan.
- Rakenteellisen sosiaalityön työryhmä toimii säännöllisesti
- Kirjaamiskoulutukset ovat käynnissä

## Kehittämiskohteena

- Selkeiden rakenteiden luominen strategiatyölle
- Koulutus ja tiedottaminen työntekijöille
- Asiakkaiden informointi ja rohkaiseminen

---

## Oikeudenmukaisuustyö

Oikeudenmukaisuustyön tavoite on ihmisten edistää sosiaalisia oikeuksia ja tasa-arvoa. Oikeudenmukaisuustyössä seurataan kansalaisten hyvinvointiin liittyviä seikkoja ja edistetään eri väestöryhmien perusoikeuksien toteutumista.

**Sosiaalihuollon ammattilaisten** työhön kuuluu nostaa esiin käytänteitä, jotka aiheuttavat tai ruokkivat sosiaalisia ongelmia, niin omassa organisaatiossa kuin laajemmin

yhteiskunnassa. Tällaisiin sortaviin tai epäoikeudenmukaisiin käytänteisiin vaikuttaminen on osa ammatillista sosiaalityötä.

**Johto ja professiojohtaja** varmistavat johtamalla, että sosiaalityöllä on mahdollisuudet toimia ja että yhdenvertaisuutta ja tasa-arvoa heikentävät käytännöt muutetaan.

**Asiakkaat ja asukkaat** voivat seurata yhdenvertaisuuden toteutumista ja vaikuttaa sen toteutumiseen esimerkiksi asiakaspalautejärjestelmän kautta.

**Järjestöt ja muut yhteistyökumppanit** valvovat jäsentensä ja kohderyhmiensä etujen toteutumista ja pyrkivät aktiivisesti lisäämään tietoa sosiaalisista ongelmista ja niiden seurauksista. Samalla he esittävät ratkaisuehdotuksia ongelmien poistamiseksi.

**Poliittiset päättäjät** ottavat päätöksenteossa huomioon oikeudenmukisuusnäkökulman.

---

## Oikeudenmukaisuustyö tällä hetkellä Kanta-Hämeessä

- Työntekijät ovat asiakkaiden asioissa yhteydessä eri instansseihin
- Työntekijät ilmoittavat epäoikeudenmukaista käytännöistä esim. oman organisaation johdolle ja oikeusasiamiehelle
- Erityisesti kotoutumista edistävien palvelujen työntekijät tuovat aktiivisesti esiin maahanmuuttajien järjestelmässä kohtaamia ongelmia

## Kehittämiskohteena

- Selkeiden rakenteiden luominen oikeudenmukaisuustyölle
- Työntekijöiden rohkaiseminen oikeudenmukaisuustyön tekemiseen

---

## Inklusiotyö

Inklusiio tarkoittaa sitä, että kaikilla yhteisön jäsenillä on mahdollisuus osallistua yhteiseen toimintaan yhdenvertaisesti.

Inklusiotyössä rohkaistaan kansalaisia osallistumaan ja vaikuttamaan paitsi oman elämäntilanteensa parantamiseen myös palvelujärjestelmän ja yhteiskunnallisten epäkohtien korjaamiseen.

**Sosiaalihuollon ammattilaiset** pyrkivät poistamaan sellaisia yhteiskunnan tai oman organisaation toimintatapoja, jotka estävät yhteisöllisen ja yhteiskunnallisen osallistumisen tai ovat asiakkaita sortavia. Työntekijöiden tulee kehittää erilaisia, uusia osallisuutta edistäviä työkäytäntöjä ja hyödyntää niitä omassa työssään.

**Johto ja professiojohtaja** johtavat niin, että asiakas- ja kansalaisosallisuutta edistävät rakenteet ovat kiinteä osa organisaation toimintakulttuuria.

**Asiakkaat ja asukkaat** tuottavat tietoa niistä esteistä, jotka vaikeuttavat osallistumista ja vaikuttamista. Asiakkaiden rooli vertaistuen toimintamallien kehittämisessä on olennainen.

**Järjestöt ja muut yhteistyökumppanit** toimivat yhdessä kehittäen ja vahvistaen osallisuutta edistäviä rakenteita, käytäntöjä ja palveluita. Ne myös tukevat näiden käyttöönotossa ja hyödyntämisessä hyvinvointialuetta.

**Poliittiset päättäjät** vahvistavat asukkaiden vaikutusmahdollisuuksia osana päätöksentekoa.

---

## Inklusiotyö tällä hetkellä Kanta-Hämeessä

- Hajanaista ja selkiytymätöntä
- Sosiaalisen raportoinnin kautta tulee joitain ehdotuksia ja ilmoituksia ilmiöistä, joihin tulisi puuttua

### Kehittämiskohteena

- Inklusiotyölle tulee luoda toimivat rakenteet
- Työntekijöitä tulee kouluttaa ja informoida

---

## Politiikkatyö

Politiikkatyössä työntekijät tunnistavat, että monet sosiaalityön ja sen asiakkaiden ongelmat ovat luonteeltaan poliittisia. Tästä syystä näiden ongelmien ratkaiseminen edellyttää vaikuttamista poliittisiin päättäjiin, ja kysymysten viemistä poliittiseen tarkasteluun.

**Sosiaalihuollon ammattilaisten** tehtävänä on tunnistaa ja tiedostaa sosiaalisten ongelmien yhteys yhteiskuntapolitiikkaan ja päätöksentekoon ja asettua yhteiskunnan marginaaliin joutuneiden puolelle ja ajaa heidän asiaansa.

**Johto ja professiojohtaja** tekevät sosiaalisten ongelmien poliittisuuden näkyväksi ja vaikuttavat sosiaalityön ja sosiaalisen näkökulman puolesta.

**Asiakkaat ja asukkaat** voivat nostaa esiin epäkohtia palvelujärjestelmässä ja vaikuttaa yhdessä muiden kanssa epäkohtien poistamiseksi.

**Järjestöjen ja muiden yhteistyökumppaneiden** tehtävänä on tuoda omien jäsentensä asioita poliittiseen keskusteluun ja ajaa heidän etuaan.

**Poliittiset päättäjät** ottavat päätöksenteossa huomioon sosiaalisten ongelmien ja sosiaalityön näkökulman.

---

## **Politiikkatyö tällä hetkellä Kanta-Hämeessä**

- Politiikkatyötä ei juurikaan tehdä, koska sille ei ole minkäänlaista luotua rakennetta

### **Kehittämiskohteena**

- Rakenteiden luominen politiikkatyölle
  - Valtuutettujen informoinnin tavat
  - Työntekijöiden koulutus
  - Yhteisten pelisääntöjen luominen
- 

## **Yleisiä huomioita rakenteellisen sosiaalityön kehittämiskohteista**

Rakenteellisen sosiaalityön tekemisen edellytyksenä on, että sekä toimiala- että tulosaluejohto tunnistaa rakenteellisen sosiaalityön idean, sitoutuu siihen ja antaa rakenteelliselle työlle mandaatin.

Kanta-Hämeen hyvinvointialueelle luodaan pysyvät rakenteet, prosessit ja toimintatavat tiedon välittämiseen ja niiden tulee olla kaikkien tiedossa ja käytössä. Tämä tieto saatetaan myös osaksi hyvinvoinnin ja terveyden edistämisen yhdyspintafoorumien ja työryhmien työtä ja tilannekuvaa.

Sosiaalinen raportointi otetaan osaksi kaikkien työntekijöiden työkäytäntöjä. Sosiaalisen raportoinnin analysointia ja toimenpide-ehdotusten tekoa kehitetään kohdenetusti ja määrätietoisesti. Lisäksi sosiaalisen raportoinnin kytkös hyvinvointikertomukseen ja -suunnitelmaan tulee säilyttää.

Rakenteellisen sosiaalityön istuttaminen pysyväksi osaksi työntekijöiden arkea vaatii vielä toimia, jotta saadaan pysyvästi toimivat rakenteet ja sujuvat prosessit. On tärkeää saada kaikki työntekijät näkemään rakenteellinen sosiaalityö työorientaationa, ei erillisenä toimenpiteenä tai työsuorituksena.

Yhteisösosiaalityön ja etsivän sosiaalityön työtavat luodaan Kanta-Hämeeseen sopiviksi. Kehittämistyö aloitetaan heti ja kehittämisen vahvempi painopiste sijoittuu vuodelle 2026. Kehittämistyöhön otetaan mukaan työntekijöitä, joilla on ajankohtainen

näkymä asiakkaiden ja asuinalueiden elämään. Kehittämistä tehdään konkreettisesti yhdessä eri toimialoilla ja tulosalueilla.

Kirjaamiskoulutuksien tulee olla kaikkien toimialojen ja tulosalueiden toimintaa. Uusien työntekijöiden perehdytyksessä kirjaamiseen tulee kiinnittää erityistä huomiota, jotta kirjaamisen oikeat tavat siirtyvät uusille työntekijöille. Intraan tehdään pysyvä ja päivitettävä opas kirjaamiseen. Tätä opasta voidaan käyttää myös perehdyttämiseen.

Säännöllinen tietohuolto kuuluu olennaisena osana jokaisen ammattilaisen perustyöhön. Tietohuolto tarkoittaa sitä, että ammattilaiset tarkastelevat säännöllisesti omaa kirjaamistansa ja sen ajantasaisuutta. Jokaisen kirjaavan ammattilaisen on huolehdittava siitä, että esimerkiksi asiakkuudet on päätetty asiallisesti ja ajallaan. Lisäksi jokaisen tulee tarkastella kirjaamistaan rakenteisen kirjaamiskäytännön kannalta, koska tulevaisuudessa kirjaukset siirtyvät heti Kanta-arkistoon ja asiakkaan luettaviksi. On pidettävä huolta siitä, että kirjaaminen tapahtuu ajoissa ja on aina ajantasaista.



# Rakenteellisen sosiaalityön toteuttaminen

## Alueellinen tietotuotanto

### Asiakas- ja potilastietojärjestelmät

Systemaattiset tiedonkeruun tavat kuuluvat tietotuotannon ytimeen.

Meillä Kanta-Hämeessä on käytössä tietoaallas. Tietoaallas on suuri digitaalinen säiliö, johon tallennetaan ja kerätään kaikenlaista tietoa eri lähteistä. Tietoaaltaaseen voidaan tallentaa myös rakenteetonta tietoa, kuten kuvia ja tekstejä.

Tietoaallas on arkisto, jossa kaikki tiedot ovat tallessa alkuperäisessä muodossaan. Tämä tekee tiedon keräämisestä ja tallentamisesta nopeampaa ja joustavampaa. Tietoaaltaan tietoa voimme hyödyntää vain, mikäli asiakas- ja potilastietojärjestelmiin tiedot on kirjattu rakenteisesti.

Me saamme tietoaaltaan kautta käyttöömme asiakas- ja potilastietojärjestelmistä muokattua tietoa hyödyllisessä ja käytettävässä muodossa. Kaikilla työntekijöillä on pääsy tietoaaltaan tietoon Power BI-ohjelman kautta.

Johdon työpöydät tuotetaan tietoaaltaan sisällöistä. Johdon työpöytä on digitaalinen työkalu, joka yhdistää ja visualisoi tietoaaltaasta eri tietolähteiden tiedot yhdeksi selkeäksi raportointikokonaisuudeksi. Se tarjoaa johdolle reaaliaikaisen näkymän hyvinvointialueen keskeisiin mittareihin ja auttaa tekemään tietoon perustuvia päätöksiä.

Rakenteinen kirjaaminen ja tietohuolto on olennaista, jotta voimme saada kaiken tiedon irti asiakas- ja potilastietojärjestelmistä. Rakenteinen kirjaaminen on olennainen osa tietotuotantoa.

**Asiakas- ja potilastiedon hyödyntäminen** on ketju, joka alkaa laadukkaasta, rakenteisesta kirjaamisesta ja siirtyy sitten tietojärjestelmistä tietoaaltaalle, jossa tietoa voidaan muokata ja yhdistellä

**Rakenteinen kirjaaminen** on olennainen osa laadukasta tietotuotantoa ja työntekijöillä on keskeinen rooli kirjaamisessa.

**Tietoaaltaan** kautta sekä hyvinvointialueen johto että työntekijät saavat ajantasaista tietoa asiakkaista ja esimerkiksi siitä, mitä ovat paljon sosiaali- ja terveystalvija käyttävät asiakkaat.

## Asiakaspalaute

Palautetta kerätään suoraan asiakastietojärjestelmästä, erilaisten sähköisten järjestelmien kautta sekä kasvokkaisilla tapaamisilla asiakkaiden kanssa.

Asiakaspalautetta kerätään pyytämällä vastauksia säännöllisiin tai lyhytaikaisiin kyselyihin tai mahdollistamalla vapaamuotoisen palautteen antaminen.

Kyselyihin asiakas voi vastata monikanavaisesti, esim. tekstiviestitse, palautelaitteella, QR-koodin avulla tai haastateltuna. Vapaamuotoista, spontaania palautetta asiakkaat voivat antaa Oma Hämeen verkkosivujen lomakkeella tai vaikkapa suullisesti ammattilaiselle, joka voi kirjata sen palautejärjestelmään. Vapaamuotoinen palaute ohjautuu käsiteltäväksi nimetyille palautekäsittelijöille, jotka ovat pääasiassa yksiköiden lähiesihenkilöitä. Palautetiedon pohjalta eri yksiköt ryhtyvät palautteen vaatimiin toimenpiteisiin.

## Sosiaalinen raportointi

Sosiaalinen raportointi on tiedonkeruumenetelmä, jonka avulla pyritään saamaan tietoa Kanta-Hämeessä ihmisten elämään vaikuttavista ilmiöistä, joihin pitäisi reagoida.

Raportointi tehdään Webropol-lomakkeella, joka on sekä intrassa että hyvinvointialueen ulkoisilla sivuilla. Tätä kautta saamme tietoa koko Kanta-Hämeen alueelta monilta eri toimijoilta. Tiedot siirtyvät lomakkeelta tietoaltaalle.

Sosiaalisen raportoinnin prosessi on hyväksytty ohjausryhmässä (sosiaalisen raportoinnin prosessi on kuvattu seuraavalla sivulla).

---

## Rakenteellisen sosiaalityön käsitteet

**Sosiaalinen raportointi** – kattokäsite

**Havainto** – yksi täytetty sosiaalisen raportoinnin lomake (Webropol)

**Kooste** – yhteenveto tulleista havainnoista

**Aineisto** – kaikki havainnot ja koosteet (yhteevedot) yhdessä

**Rikastaminen** – havaintojen käyttäminen käsittelyä varten ao. palvelualueilla

**Analysointi** – aineiston tiivistäminen, jalostaminen ja tulkinta

**Toimenpide-ehdotukset** – pohditut ehdotukset toimenpiteiksi

**Raportti** – lopullinen vuosittainen kirjallinen selonteko

**Ilmiö** – tapahtuma tai asia, joka toistuu havainnoissa (esimerkiksi häätöjen lisääntyminen, nuorten itsemurhien lisääntyminen lyhyessä ajassa)



# Sosiaalisen raportoinnin prosessi

## Tiedonkeruu

- Sosiaalisen raportoinnin lomake (jatkuva)
- Tiedontuottajina asiakkaat, asukkaat, työntekijät, yhdistykset, muut toimijat
- Tiedot tietoaltaaseen

## Seuranta ja yhteistyö

- Professiojohtaja
  - Rakeryhmä
    - HYTE
    - Pikassos
    - THL
    - YTA
  - Yliopistot

- Lomake avoinna jatkuvasti

### Havaintojen käsittely ja toimenpiteet:

- **Toukokuu** -> peruskoonti
- **Elokuu** -> raportin ja toimenpide-ehdotusten esittelemine sekä peruskoonti
- **Marraskuu** -> peruskoonti
- **Helmikuu** -> peruskoonti
- **Maalis-huhtikuu** -> toimenpide-ehdotukset sekä raportin kirjoittaminen

## Tiedon analysointi

- Analysointi ja vuosiraportti
- 4 kertaa vuodessa peruskoonti lomakkeista
- Aineiston rikastaminen – kuullaan johtoa, työntekijöitä ja asiakkaita, rake-ryhmää ja asiantuntijoita ->toimenpide-ehdotukset
- Kirjoittajat, peruskoontien tekijät – sosiaalihuollon asiantuntijat

## Konkretia!

### Viestintä

#### Tiedon ja toimenpiteiden jalkauttaminen

##### Sisäisesti

- Infot

##### Ulkoisesti

- Asiakkaat, asukkaat ja media

HVA:n viestintä mukana (viestintäsuunnitelma)

### Toimenpide-ehdotukset

#### Toimenpide-ehdotusten lopullinen muotoilu ja eteenpäin vieminen:

- **HVA** -> toimilalajohto, työntekijät
- **Politiikka** -> hallituksen aamukoulu, integraatiovaliokunta, lautakunnat
- **Asiakkaat**

Tekijät -> sosiaalihuollon asiantuntijat

Peruskoontien yhteydessä havainnot annetaan ao. palvelualueelle tarkasteltavaksi ja toimenpide-ehdotuksia varten.

Tarvittaessa tehdään tarkempi tutkimus ja raportti esiin nousseista yksittäisestä ilmiöstä (Pikassos, YTA-yhteistyö, yliopistot).

**Asiakasraatien** tietoa ja palautetta saadaan vuorovaikutuksessa raatilaisten kanssa. Raatilaiset voivat nostaa aiheita käsiteltäväksi itse tai he voivat arvioida palvelutunnosta esiin nostettuja ajankohtaisia aiheita. Raatilaiset kertovat näkemyksensä ja ehdottavat toimenpiteitä. Raatilaiset ovat käytettävissä myös erilaisiin testauksiin.

Tällä hetkellä Kanta-Hämeen hyvinvointialueella on vain terveydenhuollon asiakasraati. Asiakkaiden ja asukkaiden osallistumismahdollisuuksia kehittämiseen on tuettu myös perustamalla asukaspooli sekä kehittäjäasiakasrekisteri. Asukaspooli on osallistumismuoto, jossa jäsenet saavat vastataksaan erilaisia kyselyjä. Kehittäjäasiakkaita ohjataan oman kiinnostuksensa perusteella erilaisiin kehittämisprojekteihin.

Asiakkuuksien johtamisen tulosalueelta on saatavissa apua asiakasnäkökulman ja asiakasosallistujien tavoittamisessa, jos asiakkaita halutaan mukaan esimerkiksi kehittämään palveluja.

Lailla säädetystä **sosiaaliasiavastaavan selvityksestä** saadaan tietoa palveluista ja asiakkaiden kohtaamisesta määrällistä tietoa tarkemmin. Tämä on erityisen tärkeää tietoa, jonka perusteella voimme parantaa palvelujamme ja taitojamme kohdata vaikeissa tilanteissa olevia ihmisiä. Sosiaaliasiavastaavan selvitys on tärkeä tiedon lähde, koska siinä on kuvattuna tapauksia ja niiden ratkaisuja.

**Muistutukset, kantelut ja omavalvontailmoitukset** käsitellään siinä yksikössä, jonka toiminnasta on kyse. Tällä hetkellä tietoa sisällöistä ei koota mihinkään yhteen paikkaan, vaan tieto on vain asianomaisessa yksikössä.

Organisaatiotason omavalvontaraportti käsitellään johtoryhmissä ja asianomaisissa lautakunnissa sekä intergaatiovaliokunnassa, aluehallituksessa ja vaikuttamistoimielimissä (kuten esim. nuorisovaltuusto, vammaisneuvosto).

Sosiaali- ja potilasasiavastaavat kokoavat tilastot muistutuksista koko hyvinvointialueen tasolla. Näistä saadun tiedon hyödyntäminen on tarpeellista sosiaalihuollossa.

### **Hyvinvointialueen oma tutkimus- ja selvitystyö ja YTA-yhteistyö**

Hyvinvointialueella tehdään omien tutkimusten ja selvitysten lisäksi tiiviisti yhteistyötä oman yhteistoiminta-alueen toimijoiden kuten kuntien, Pikassoksen, yliopistojen ja ammattikorkeakoulujen kanssa.

## Saadun tiedon hyödyntäminen

Rakenteellisen sosiaalityön kannalta on tärkeää kehittää toimivat prosessit tiedon hyödyntämistä varten. Hyvinvointialueen johto ja aluevaltuutetut ovat tärkeitä tekijöitä, kun sosiaalihuollon tietoa käytetään päätöksenteossa. Selkeät ja toimivat prosessit tulee luoda mahdollisimman pian, jotta voimme hyödyntää sosiaalihuollon tietoa tarkoituksenmukaisesti.

Teknisesti eri lähteistä saatu tieto kerätään tietoaltaaseen, jossa sitä voidaan muokata ja yhdistellä. Tätä tietoa hyödynnetään hyvinvointialueen johdon työpöytänäkymissä. Niihin kootaan tietoaltaasta tietoa esimerkiksi mittareiden perusteella. Tietoallastieto on myös kaikkien työntekijöiden saatavilla summatasolla (ei yksilöityä tietoa).

Tietoaltaan kautta saatua tietoa voi käyttää kustannus- ja tuottavuuslaskelmissa, vaikuttavuusarvioinnissa ja asiakkaan palvelupolun seuraamisessa (oikeaan palveluun ohjautuminen). Tietoaltaan tietoja yhdistämällä voidaan hahmottaa asiakkaan kokonaistilanne ja mahdollisia riskitekijöitä

Sosiaalisen raportoinnin kautta tulevan tiedon prosessi on esitelty tässä suunnitelmassa toisaalla (sivu 25). Samaa prosessia hyödynnetään myös muun rakenteellisen tiedon osalta.

Prosessin mukaan tietoa välitetään sille tulosaluejohtajalle (ikäihmisten palvelut, terveyspalvelut, perhe-, sosiaali- ja vammaispalvelut, pelastustoimi), joka voi viedä asian käsiteltäväksi toimialan johtoryhmään. Johtoryhmässä linjataan jatkotoimenpiteistä. Toimenpiteistä viestitään henkilöstölle ja asiantuntijoille, ja ohjeistetaan jatkotoimien suhteen. Päälliköt seuraavat toimenpiteiden edistymistä.

## Kansallinen tietotuotanto ja sen toimeenpano

Terveyden ja hyvinvoinninlaitos (THL) toteuttaa rakenteellisen sosiaalityön kansallisen tietotuotannon. Tavoitteena on rakenteellisen sosiaalityön kansallisen tietotuotannon tietotuote tai -palvelu, joka tarjotaan hyvinvointialueiden käyttöön tiedolla johtamisen tueksi. Hyvinvointialueet toimeenpanevat kansallisen tietotuotannon. Se tarkoittaa, että toteutussuunnitelmassa hyvinvointialueet huomioivat tiedonkuluissa ja toimintaprosesseissa myös rakenteellisen sosiaalityön kansallisesti tuotettavan tiedon.

Rakenteellisen sosiaalityön kansallisen tietotuotannon käynnistyttyä tietotuotantoa hyödynnetään kansallisessa arvioinnissa ja ohjauksessa. Toteutussuunnitelman päivitysaikataulussa suositellaan huomioitavan kansallisen arvioinnin ja ohjauksen aikataulu.

# Rakenteellisen sosiaalityön työkäytännöt

Kanta-Hämeen hyvinvointialueella rakenteellisen sosiaalityön toteuttamiseen on valittu kolme kärkeä. Keskitymme kehittämään ja vakiinnuttamaan työkäytäntöinä sosiaalisen raportoinnin, kirjaamisen ja etsivän sosiaalityön ja yhteisösosiaalityön käytännöt.

Vuonna 2025 kehittämisen pääpaino on sosiaalisen raportoinnin kehittämisessä ja vakiinnuttamisessa sekä kirjaamiskäytäntöjen parantamisessa.

Yhteisösosiaalityön ja etsivän sosiaalityön käytäntöjen luominen Kanta-Hämeeseen on aloitettu ja vuonna 2026 pääpaino on tämän työn kehittämisessä ja työkäytäntöjen luomisessa.

**Sosiaalinen raportointi** on tapa kerätä tietoa ihmisten elinolosuhteista ja tarpeista. Sosiaalisen raportoinnin prosessi on kuvattu ja hyväksytty. Oma Hämeen sisäisillä ja ulkoisilla sivuilla on lomake, jonka ilmoittaja täyttää. Eri toimialojen sosiaalihuollon asiantuntijat kokoavat ja analysoivat saatua tietoa ja käyvät tulosalueilla keskustelussa ammattilaisten kanssa mahdollisista toimenpide-ehdotuksista. Tämän jälkeen kirjoitetaan raportti toimenpide-ehdotuksineen ja esitellään se poliittisille päättäjille, johdolle ja ammattilaisille. Tarkoitus on esitellä tulokset myös julkisesti asiakkaille ja muille yhteistyökumppaneille.

**Yhteisösosiaalityön suunnittelua** on aloitettu pitämällä maakunnan eri paikkakunnilla aluekahveja. Aluekahveilla on tavattu ihmisiä ja keskusteltu heidän kanssaan hyvinvointialueesta ja sen palveluista ja siitä, minkälaisia tarpeita ihmiset näkevät omassa ja muiden elämässä.

Pienien tiimien tai työryhmiä perustaminen yhteisösosiaalityön käytäntöjen kehittämiseksi ja toteuttamiseksi on tarpeen. Mukaan tulee ottaa kokemustoimijoita, työntekijöitä ja kolmannen sektorin toimijoita.

**Etsivää sosiaalityötä** ryhdytään toteuttamaan ensin jalkautumalla ruoka-apua jakaviin paikkoihin. Tarkoituksena on keskustella ruoka-apua saavien kanssa ja saada tietoa ihmisten mahdollisista sosiaalihuollon tarpeista. Näin saatua tietoa tulee hyödyntää jatkokehittämisessä ja toiminnan laajentamisessa.

Yhteisösosiaalityössä ja etsivässä sosiaalityössä on välttämätöntä tehdä yhteistyötä. Yhteistyökumppaneiksi tarvitaan järjestöjä, kuntia ja seurakuntia. Etsivässä sosiaalityössä järjestöjen ja yhdistysten apu ihmisten saavutettavuudessa on tärkeää, jotta voimme tarjota apua sitä tarvitseville. Myös tutustuminen muiden hyvinvointialueiden toimintaan on alussa hyödyllistä.

Etsivään työhön kuuluu myös yhdessä terveydenhuollon ja pelastuslaitoksen kanssa tehtävä työ. Ensihoidolla on asiakkaista sellaista tietoa, jota emme saa mistään muualta. Samoin saamme pelastuslaitoksen kautta tietää esimerkiksi palokuorma-asunnoista tai täysin asumiskelvottomista asunnoista.

**Kirjaamisen** koulutuksia jatketaan erityisesti rakenteisen kirjaamisen, jatkuvan tietohuollon ja kirjaamiskäytäntöjen yhtenäistämisen osalta. Kirjaamiskoulutuksista vastaa kirjaamiskoordinaattori, joka voi myös pitää erillisiä koulutuksia eri tulos- ja palvelualueille. Työntekijöiden ja lähijohtajien vastuulla on, että kirjaamiseen panostetaan ja se saadaan hyvälle tasolle.

Kirjaamisen perehdytysohjelma tulee olla intrassa ja uudet työntekijät veloitetaan käymään perehdytysohjelma läpi.

Jatkuva tietohuolto on välttämätöntä ja lähijohtajan on pidettävä huolta siitä, että tietohuoltoa tehdään säännöllisesti.

Suoritekäsikirja on valmistelussa. Se on kirjaamista ohjaava asiakirja ja tulee toimimaan yhtenä osana kirjaamisen ohjeistusta ja perehdytystä. Suoritekäsikirja julkaistaan vain sähköisesti, eikä sitä ole tarkoitus tulostaa. Suoritekäsikirjan valmistumisesta ja päivittämisestä sekä kirjaamiskoulutusten koordinoinnista vastaa kirjaamisen erityisasiantuntija (nimike tarkentuu vielä).

Taulukko 2. Toimintamallit/työkäytännöt

Toimintamalli/ työkäytäntö	Konkretia	Miten edistetään/ kehitetään
<b>Sosiaalinen raportointi</b>	<ul style="list-style-type: none"> <li>• Raportoinnin prosessi on valmis</li> <li>• Prosessi ohjaa sosiaalisen raportoinnin toteuttamista</li> </ul>	<ul style="list-style-type: none"> <li>• Viestintäkampanjat säännöllisesti – myös työntekijöille sisäisesti</li> <li>• Tulosten esittelytilaisuudet tiimeittäin ja myös julkisesti kaikelle kansalle</li> </ul>
<b>Yhteisösosiaalityö, etsivä sosiaalityö</b>	<ul style="list-style-type: none"> <li>• Aluetyön ja etsivän työn ideointi tulosalueittain</li> <li>• Aluetyön käynnistäminen yhteistyössä muiden toimijoiden kanssa</li> <li>• Jalkautuvan sosiaalityön aktiivinen lisääminen</li> </ul>	<ul style="list-style-type: none"> <li>• Johtaminen</li> <li>• Alueiden tarpeiden kartoitus yhdessä muiden toimijoiden kanssa</li> <li>• Viestintä (sisäisesti ja ulkoisesti)</li> </ul>
<b>Kirjaaminen</b>	<ul style="list-style-type: none"> <li>• Kirjaamiskoulutukset ovat käynnissä</li> <li>• Suoritekäsikirjaa valmistellaan tulosalueittain</li> </ul>	<ul style="list-style-type: none"> <li>• Jatkuvat koulutukset ja hyvä perehdytys uusille työntekijöille</li> <li>• Jatkuva tietohuolto</li> <li>• Suoritekäsikirjan päivittäminen</li> </ul>

# Rakenteellisen sosiaalityön kehittämistarpeet

Tärkein kehittämisen kohde on juurruttaa **rakenteellisen sosiaalityön työorientaatio** pysyväksi ja hyväksytyksi osaksi Oma Hämeen toimintaa. Se saavutetaan johtamisella, viestinnällä ja rakenteellisen sosiaalityön koulutuksilla kuten erilaisilla foorumeilla ja webinaareissa. On tärkeää, että johto ja ammattilaiset sitoutuvat rakenteellisen sosiaalityön ideaan ja toteuttavat sitä käytännössä.

**Sosiaalisen raportoinnin** ylläpitäminen, analysoinnin kehittäminen ja raportoinnista tiedottaminen on tärkeää ja sitä täytyy pitää yllä. Sosiaalista raportointia tulee aktiivisesti kehittää niin sisällöllisesti kuin teknisesti. Tekoälyn käyttöä raportoinnissa pitää selvittää vuoden 2025 aikana.

Lisäksi tulee jatkaa määrätietoisesti **kirjaamiskoulutuksia** ja luoda hyvä kirjaamisen perehdyttämisohjelma uusille työntekijöille. Rakenteinen kirjaaminen on olennainen osa hyvää kirjaamista. Vaikka uusi asiakastietojärjestelmä ei tulekaan suunnitellussa aikataulussa, tulee kuitenkin pitää kiinni rakenteisen kirjaamisen juurruttamisesta. Lisäksi jatkuva tietohuolto on välttämätöntä, jotta saamme varmasti tiedot oikeassa muodossa tietoaltaalle. Rakenteista kirjaamista tehdään, vaikka meillä on vanhat asiakastietojärjestelmät vielä käytössä.

Kirjaaminen ei ole kiinni tietojärjestelmistä. Kirjaamisen substanssi ja rakenteisuus ovat ydinasioita ja niistä on huolehdittava. Käytännössä tietohuollon valvonta jää lähijohtajille, jotka ovat saaneet mandaatin tähän ylemmältä johdolta.

Oikea kirjaaminen on avaintekijä, kun hankimme sosiaalihuollon tietoa.

**Yhteisösosiaalityön ja etsivän sosiaalityön** kehittäminen on aloitettava heti. Mukaan kutsutaan työntekijät ja asiantuntijat ja aina mahdollisuuksien mukaan myös asiakkaat ja yhteistyökumppanit.

Jalkautuminen ruoka-apuun alkaa tammikuussa 2025. Etsivää sosiaalityötä pitää kehittää yhdessä muiden toimijoiden kanssa.

Kaiken kehittämisen tulee olla ketterää ja joustavaa.

Seuraaville sivuille (sivut 32–33) on listattu rakenteellisen sosiaalityön kehittämistarpeet sekä niihin liittyvät sisällöt ja pääviestit, toimenpiteet, kohderyhmät, kanavat, aikataulut sekä vastuut.

## Rakenteellisen sosiaalityön kehittäminen

### Tavoite: Rakenteellisen sosiaalityön orientaatio

#### Sisältö ja pääviestit

- Tietoisuus rakenteellisesta sosiaalityöstä, sen aktiivinen tekeminen esimerkiksi sosiaalinen raportointi, läsnä arjen työssä

#### Toimenpiteet

- Koulutus, tiedottaminen, rakenteellisen sosiaalityön ryhmän toiminta, viestintä esimerkiksi blogikirjoitukset, foorumit, webinaari ja muut rakenteellisen sosiaalityön tilaisuudet
- Rakenteellinen sosiaalityö osaksi kaikkien sosiaalihuollon ammattilaisten työnkuvaa

#### Kohderyhmä

- Professiojohtaja, työntekijät, toimialajohto, tulosaluejohto

#### Kanava

- Koulutukset, keskustelu-tilaisuudet, työntekijöiden omatoiminen asioiden selvittely

#### Aikataulu

- 2025–2026

#### Vastuu

- Professiojohtaja, työntekijät, toimialajohto, tulosaluejohto

### Tavoite: Sosiaalinen raportointi

#### Sisältö ja pääviestit

- Tietoa päätöksentekoon

#### Toimenpiteet

- Sosiaalinen raportointi

#### Kohderyhmä

- Kanta-Hämeen asukkaat, Kanta-Hämeen hyvinvointialueen johto, työntekijät, asiakkaat, yhteistyökumppanit, muut viranomaiset

#### Kanava

- Sosiaalisen raportoinnin lomake

#### Aikataulu

- Käynnissä

#### Vastuu

- Asiantuntijat, rakenteellisen sosiaalityönryhmä
- Lähijohto, päälliköt





## **Tavoite: Kirjaaminen**

### **Sisältö ja pääviestit**

- Tiedon välittyminen oikein

### **Toimenpiteet**

- Rakenteinen kirjaaminen
- Jatkuva tietohuolto

### **Kohderyhmä**

- Kaikki, jotka kirjaavat asiakastietojärjestelmään

### **Kanava**

- Kirjaamisen koordinaatiosta vastaavat henkilöt (lähijohtajat)

### **Aikataulu**

- Käynnissä

### **Vastuu**

- Jokainen ammattilainen, joka kirjaa asiakastietojärjestelmään

## **Tavoite: Yhteisösosiaalityö ja etsivä sosiaalityö**

### **Sisältö ja pääviestit**

- Yhteisöllisten toimintatapojen kehittäminen ja lisääminen

### **Toimenpiteet**

- Yhteisösosiaalityön hyvinvointialueitasoinen suunnittelu (perustetaan tulosalueiden ryhmät)
- Yhteistyön aloittaminen
- Yhteistyö kolmannen sektorin kanssa

### **Kohderyhmä**

- Sosiaalityöntekijät, sosiaaliohjaajat
- Yhteistyökumppanit

### **Kanava**

- Ideointi ja jalkautuminen alueille

### **Aikataulu**

- Aloitettu

### **Vastuu**

- Professiojohtaja ja tulosaluejohto



## Viestintä

Rakenteellisesta sosiaalityöstä viestitään säännöllisesti yhteistyössä Oma Hämeen viestintäpalveluiden kanssa.

Professiojohtaja antaa rakenteellisen sosiaalityön toteutussuunnitelman päivitykset, muutokset ja mahdolliset toimenpide-ehdotukset tiedoksi toimialojen johdolle, lautakunnille, integraatiofoorumille, HYTE-ohjausryhmälle ja hallituksen aamukouluun.

Toimialajohto antaa tulosaluejohdolle tehtäväksi henkilöstön informoinnin rakenteellisen sosiaalityön toteutussuunnitelman päivittämisestä ja esimerkiksi sosiaalisen raportoinnin tuloksista ja toimenpide-ehdotuksista.

Sisäisillä ja ulkoisilla sivuilla on rakenteellisen sosiaalityön sivut, jonne kerätään tietoa rakenteellisesta sosiaalityöstä, sosiaalisen raportoinnin tuloksista ja muusta rakenteelliseen sosiaalityöhön liittyvästä. Viestintä päivittää sekä sisäisiä että ulkoisia sivuja sosiaalihuollon professiojohtajan toimeksiannosta.

## Suunnitelman voimassaolo, tavoitteet, päivittäminen ja seuranta

### Voimassaolo

Tämä suunnitelma on voimassa ajalla 2025–2026.

### Tavoitteet

Rakenteellisen sosiaalityön toteutussuunnitelman tavoitteena on toteuttaa suunnitelmaan kirjatut toimenpiteet. Ensin keskitytään kolmen kärkeen ja rinnalla kuljetetaan rakenteellisen sosiaalityön työorientaation juurruttamista Oma Hämeen organisaatioon.

Toteutussuunnitelman tavoitteena on edesauttaa rakenteellisen sosiaalityön kokonaisuuden hallintaa, rakenteellisen sosiaalityön tiedon hyödyntämistä ja tiedolla vaikuttamista sekä rakenteellisen sosiaalityön työkäytäntöjen edistämistä (THL).

### Päivittäminen ja seuranta

Aluksi suunnitelma tarkistetaan vuosittain. Suunnitelman päivittämisen koordinoinnista vastaa sosiaalityön professiojohtaja. Varsinaisen päivittämistyön tekee sosiaalihuollon asiantuntija.

Seuraavan kerran tämä suunnitelma tarkistetaan vuonna 2026.

# Päiväys ja suunnitelman laadintaan osallistuneet tahot

**Katri Pellinen**, erityisasiantuntija Kanta-Hämeen hyvinvointialue

**Anu Ropponen**, projektiasiantuntija, RRP2-hanke

Rakenteellisen sosiaalityön työryhmä

RRP2- Syli- hankkeen rakenteellisen sosiaalityön toimintamalli- projektin

projektiryhmä: **Seija Junno** (Pikassos), **Eija Luodes**, **Milla Parviainen**,

**Tarleena Rantanen**, **Terhi Saloranta**, **Tanja Kannonmaa**, **Aila Vallikari**,

**Janne Yrjölä**, **Leena Toivonen**, **Sari Tuomivaara**, **Päivi Katajisto**,

**Elina Laakkonen**, **Sari Kiviranta**,

**Nina Lilja** ja **Rita Juvonen**

## Lähdeluettelo

Närhi, K., Kannasoja, S., Kokkonen, T., Rantamäki, N., & Ruonakangas, S. (Eds.). (2023). Rakenteellisen sosiaalityön tila ja tulevaisuus Suomessa. Jyväskylän yliopisto. Sophi, 154. <http://urn.fi/URN:ISBN:978-951-39-9712-0>

Laki sosiaali- ja terveydenhuollon järjestämisestä 612/2021

Pohjola, A (2011) Rakenteellisen sosiaalityön aika. Teoksessa Anneli Pohjola & Riitta Särkelä (toim) Sosiaalisesti kestävä kehitys

Sosiaalihuoltolaki 31.12.2014/1201





**Kanta-Hämeen  
hyvinvointialue**



**Euroopan unionin  
rahoittama**

NextGenerationEU