

SUUNNITELMA IKÄÄNTYNEIDEN
ASUMISEN KEHITTÄMISEKSI
KANTA-HÄMEEN
HYVINVOINTIALUEELLA

Anne Hintsala, Mari Nummela, Tiia Helen, Marika Koramo ja
Pirjo Haukkapää-Haara
FCG Finnish Consulting Group Oy

Sisällys

| | | |
|-----|---|----|
| 1 | Johdanto..... | 2 |
| 2 | Toimintaympäristön ja palvelurakenteen kuvaus..... | 3 |
| 2.1 | Alueen väestöennuste ja ikääntyneiden kotona asuminen | 3 |
| 3 | Ikääntyneiden asumispalvelut Kanta-Hämeessä | 5 |
| 4 | Hyvinvointialueen tavoitteet ja linjaukset ikääntyneiden asumisessa | 7 |
| 4.1 | Yhteisöllisen asumisen kehittäminen..... | 7 |
| 4.2 | Senioriasumisen kehittäminen..... | 8 |
| 4.3 | Ikäasumisen strateginen tiekartta..... | 8 |
| 5 | Hyvinvointialueen ja kuntien yhteistyön toteuttaminen ikääntyneiden asumisen kehittämisessä ja hyvinvoinnin edistämisessä..... | 11 |
| 5.1 | Alueellinen yhteistyöryhmä | 11 |
| 5.2 | Toimenpiteet ikääntyneen väestön hyvinvoinnin, terveyden, toimintakyvyn ja itsenäisen asumisen tukemiseksi | 12 |
| | Liite: Ikääntyneiden asumispalvelujen keskeiset käsitteet Kanta-Hämeessä | 15 |

1 Johdanto

Kesällä 2024 käynnistyi vuoden kestävä ikääntyneiden asumisen ja asumispalvelujen kehittäminen hyvinvointialueella- verkostohanke. Hankkeessa olivat mukana Kymenlaakson hyvinvointialueen lisäksi Etelä-Pohjanmaan, Kanta-Hämeen sekä Pohjois-Savon hyvinvointialueet. Hankkeen osarahoittajina toimivat Ympäristöministeriö sekä Asumisen rahoitus- ja kehittämiskeskus ARA.

Verkostohankkeen tavoitteena oli

- 1) käynnistää ikääntyneiden asumiseen alueellinen yhteistyöryhmä sekä tukea yhteistyötä hyvinvointialueen ja kuntien/kuntien vuokratyöryhtiöiden kesken tarvelähtöisen asuntopolitiikan toteuttamiseksi,
- 2) tukea hyvinvointialueiden ja kuntien tietojohtamista laatimalla tilannekuva ikääntyneiden asumisesta,
- 3) kehittää hyvinvointialueen tarvelähtöistä ikäihmisten asumista ja asumisen suunnittelua palvelua keventäen,
- 4) laatia kuntien ja hyvinvointialueen yhteinen suunnitelma, joka sisältää toimenpiteitä ikääntyneen väestön hyvinvoinnin, terveyden, toimintakyvyn ja itsenäisen asumisen tukemiseksi. Suunnitelma sisältää tiekartan yhteisöllisen asumisen kehittämiseksi ja
- 5) jakaa tietoa ja kokemuksia verkostohankkeessa mukana olevien hyvinvointialueiden ja alueen kuntien kesken.

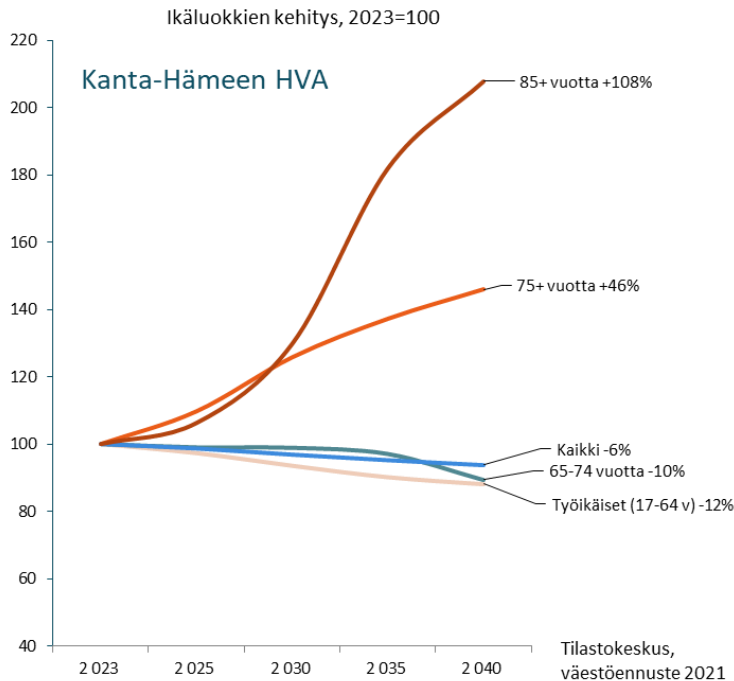
Tämä hyvinvointialueen ja kuntien yhteinen suunnitelma kohdentuu ensisijaisesti sosiaalihuoltolain mukaisen yhteisöllisen asumisen tarkasteluun ja sen kehittämiseen alueella, huomioiden kuitenkin sen toimeenpanon edistämiseen kiinteästi yhteydessä olevat muut palvelut sekä alueelliset tavoitteet palvelurakenteen keventämisestä.

Kanta-Hämeessä ikääntyneiden palvelujen strategisena tavoitteena on palvelurakenteen keventäminen, selkeä asiakasohjaus, kotihoidon vahvistaminen sekä tiivis yhteistyö eri toimialojen kanssa. Kanta-Hämeen hyvinvointialueella ikääntyneiden asumispalveluita tuotetaan yhteisöllisenä asumisena, ympärivuorokautisena asumisena sekä sosiaalihuollon laitospalveluna. Tällä hetkellä sosiaalihuoltolain mukaisessa yhteisöllisessä asumisessa asuu noin 170 henkilöä, jotka suurimmaksi osin järjestetään ostopalveluna. Ostopalvelua tarjotaan Hämeenlinnassa, Riihimäellä ja Hausjärvellä. Yhteisöllisen asumisen peittävyys on tällä hetkellä Kanta-Hämeessä kansallisesti alle keskitason.

2 Toimintaympäristön ja palvelurakenteen kuvaus

2.1 Alueen väestöennuste ja ikääntyneiden kotona asuminen

Kanta-Hämeessä ikääntyneiden määrä kasvaa. Tilastokeskuksen vuoden 2021 väestöennusteen mukaan yli 75-vuotiaiden määrä kasvaa 46 % vuoteen 2040 mennessä. Kanta-Hämeessä ikääntyneiden määrän kasvu vastaa koko maan keskiarvoa.

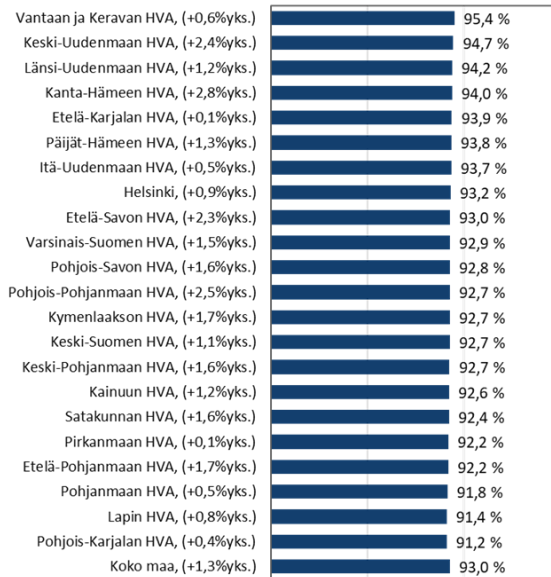


Kuvio 1. Väestöennuste, Kanta-Hämeen hyvinvointialue

Kotona asuminen ja yksin asuminen

Suurin osa ikääntyneestä väestöstä asuu kotona ja kotona asuvien määrä on kasvanut 2,8 % vuodesta 2019. Kanta-Hämeessä yli 75-vuotta täyttäneistä 94 % asui kotona, mikä on prosenttiyksikön koko maan keskiarvoa enemmän. Yksin asuvien yli 74-vuotiaiden määrä on vähentynyt Kanta-Hämeessä 1,8 %-yksikön verran vuodesta 2019. Vuonna 2023 Kanta-Hämeessä 45 % yli 74-vuotiasta asui yksin, mikä on vähän alle maan keskitason (45,3 %).

Kotona asuvat, % 75 vuotta täyttäneistä 2023 (muutos vuodesta 2019)

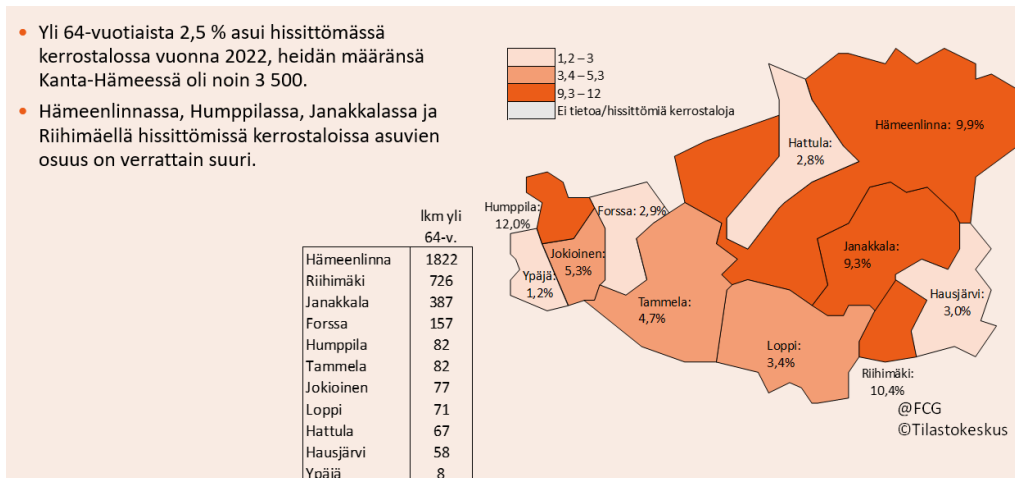


Kuvio 2. Ikääntyneiden kotona asuminen eri hyvinvointialueilla

Asuntokanta

Kanta-Hämeessä taajaman ulkopuolella asuu ikääntyneitä hieman enemmän kuin maassa keskimäärin. Yli 74-vuotiaista 15,9 vuonna 2022, heidän määränsä oli noin 3 400. 65–74-vuotiaista osuus oli hieman suurempi, 19 %, ja määrä 4 600. Taajaman ulkopuolella asuvien yli 64-vuotiaiden osuus on Kanta-Hämeessä pysynyt samalla tasolla vuoteen 2020 nähden.

Ikääntyneistä (64-vuotiaista) 2,5 % asui hissittömässä kerrostalossa vuonna 2022, heidän määränsä Kanta-Hämeessä oli noin 3 400 henkilöä. Kanta-Hämeen osuus on samassa linjassa koko maan kanssa. Hämeenlinnassa, Humppilassa, Janakkalassa ja Riihimäellä hissittömässä kerrostaloissa asuvien osuus on verrattain suuri.



Kuva 1. Hissittömässä kerrostaloussa asuvien osuus ikääntyneistä. Vähintään kolmikerroksisissa hissittömässä kerrostaloissa asuvat 65-vuotta täyttäneiden asutokunnat 31.12.2022 (asutokuntien asukasmäärä). Laskettu asutokunnan vanhimman iän mukaan, joten mukana on jonkin verran myös alle 65-vuotiaita. Lähteenä Tilastokeskus

3 Ikääntyneiden asumispalvelut Kanta-Hämeessä

Kanta-Hämeessä ensisijaisena tavoitteena on kotona asumisen vahvistaminen ja kehittäminen. Jatkossakin Kanta-Hämeessä on tarve asumismuodoille, jotka hidastavat ja vähentävät tarvetta ympärivuorokautiselle palveluasumiselle. Alueella on tunnistettu tarve kehittää yhteisöllistä asumista sekä senioriasumista. Alla olevissa luvuissa tarkastellaan hyvinvointialueen asumispalveluiden palvelurakennetta.

Ympärivuorokautisen palveluasumisen tilanne

Ympärivuorokautisen palveluasumisen osuus on vähentynyt viime vuosina. Vuonna 2025 Kanta-Hämeessä 75 vuotta täyttäneistä oli ympärivuorokautisessa palveluasumisessa heinäkuun tilanteen mukaan 6,7 %. Hyvinvointialueen sisällä on ympärivuorokautisessa asumisessa kunnittaista vaihtelua.

Taulukko 1. Ympäri vuorokautinen palveluasumisen peittävyys 2025

| | Tammi 2025 | Helmi 2025 | Maalis 2025 | Huhti 2025 | Touko 2025 | Kesä 2025 | Heinä 2025 |
|----------------------------|---------------|---------------|---------------|---------------|---------------|---------------|---------------|
| Forssan alue | 6,24 % | 6,38 % | 6,36 % | 6,33 % | 6,26 % | 6,12 % | 6,14 % |
| Hattula | 6,83 % | 6,98 % | 6,87 % | 6,73 % | 6,96 % | 6,93 % | 6,96 % |
| Hausjärvi | 6,70 % | 6,79 % | 6,75 % | 6,89 % | 6,53 % | 6,67 % | 6,76 % |
| Hämeenlinna | 7,27 % | 7,29 % | 7,42 % | 7,38 % | 7,35 % | 7,18 % | 7,14 % |
| Janakkala | 5,87 % | 5,77 % | 5,77 % | 6,02 % | 6,20 % | 6,10 % | 5,82 % |
| Loppi | 6,59 % | 6,70 % | 6,88 % | 6,55 % | 6,42 % | 6,88 % | 6,58 % |
| Riihimäki | 6,62 % | 6,80 % | 6,69 % | 6,63 % | 6,48 % | 6,54 % | 6,67 % |
| K-H hyvinvointialue | 6,75 % | 6,82 % | 6,86 % | 6,83 % | 6,79 % | 6,71 % | 6,69 % |

Yli 75-vuotiaiden ympärivuorokautista palveluasumista pyritään hyvinvointialueella määrätietoisesti vähentämään. Tavoitteena on, että vuoden 2025 loppuun mennessä peittävyys on 6 %.

Ympäri vuorokautisen asumisessa toimintaa tullaan kehittämään nykyistä paremmin asiakkaiden erilaisia tarpeita ja asiakasmääriä vastaavaksi. Huomiota kiinnitetään mm. alueelliseen kattavuuteen, yksiköiden optimaaliseen asiakaspaikkamäärään sekä yksikkörakenteisiin, paikkamääriin sekä kiinteistöjen muuntuvuuteen tarpeen mukaan. Kehittämistyössä huomioidaan myös nykyisten kohteiden korjaustarpeet.

Sosiaali huoltolain mukainen yhteisöllinen asuminen

Kanta-Hämeessä sosiaali huoltolain mukainen yhteisöllinen asuminen tuotetaan suurimmaksi osaksi ostopalveluna. Ostopalvelua tarjotaan tällä hetkellä Hämeenlinnassa, Riihimäellä ja Hausjärvellä. Yhteisöllisen asumisen asiakkaita on tällä hetkellä noin 170, joista 10 on oman tuotannon palveluissa, 160 paikkaa hankitaan ostopalveluna. Riihimäen seudulla n. 60 asiakasta ja Hämeenlinnan seudulla n. 110 asiakasta.

Yhteisöllisen asumisen järjestämisestä vastaa Kanta-Hämeen hyvinvointialueella kotihoidon tulosalue.

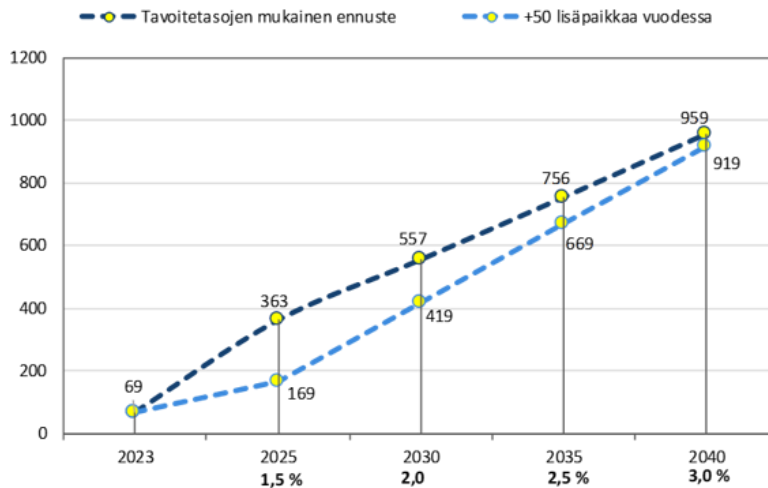
4 Hyvinvointialueen tavoitteet ja linjaukset ikääntyneiden asumisessa

4.1 Yhteisöllisen asumisen kehittäminen

Kanta-Hämeessä ei ole määritelty prosentuaalista tavoitetta yhteisöllisen asumisen peittävydelle, mutta hyvinvointialueella on linjattu, että vuoteen 2030 mennessä yhteisöllisen asumisen paikkoja lisätään 50 paikkaa vuosittain. Hyvinvointialueella ei ole suunnitelmia lisätä omaa yhteisöllisen asumisen palvelutuotantoa, vaan tarkoituksena on lisätä yhteisöllisen asumisen ostopalvelua. Siihen liittyvä kilpailutus käynnistyy vuoden 2025 aikana, ja tavoitteena on, että yhteisöllistä asuamista on tulevaisuudessa kaikilla seuduilla Kanta-Hämeessä. Yhteisöllisen asumisen hoitovuorokauden kustannus on noin puolet ympärivuorokautisen asumisen hoitovuorokauden kustannuksesta. Yhteisölliseen asumiseen tulee kohdentaa vuosittain sen kasvua vastaava summa talousarvioon.

Alla olevassa kuviossa esitetään kaksi eri skenaariota yhteisöllisen asumisen lisäämiseksi. Tummempi katkoviiva esittää laskennallista FCG:n laatimaa skenaariota ja toinen vaaleampi katkoviiva esittää Kanta-Hämeessä asetettua tavoitetta. Kanta-Hämeessä yhteisöllisen asumisen paikkoja tarvittaisiin hyvinvointialueen (+50 paikkaa) säädetyillä tavoitetasoilla:

- 419 vuoteen 2030 mennessä
- 669 vuoteen 2035 mennessä
- 919 vuoteen 2040 mennessä



Kuvio 3. Yhteisöllisen asumisen skenaariot.

Lähde: Sotkanet 2023 ja Kanta-Hämeen hyvinvointialueen omat laskelmat (+50 lisäpaikkaa)

4.2 Senioriasumisen kehittäminen

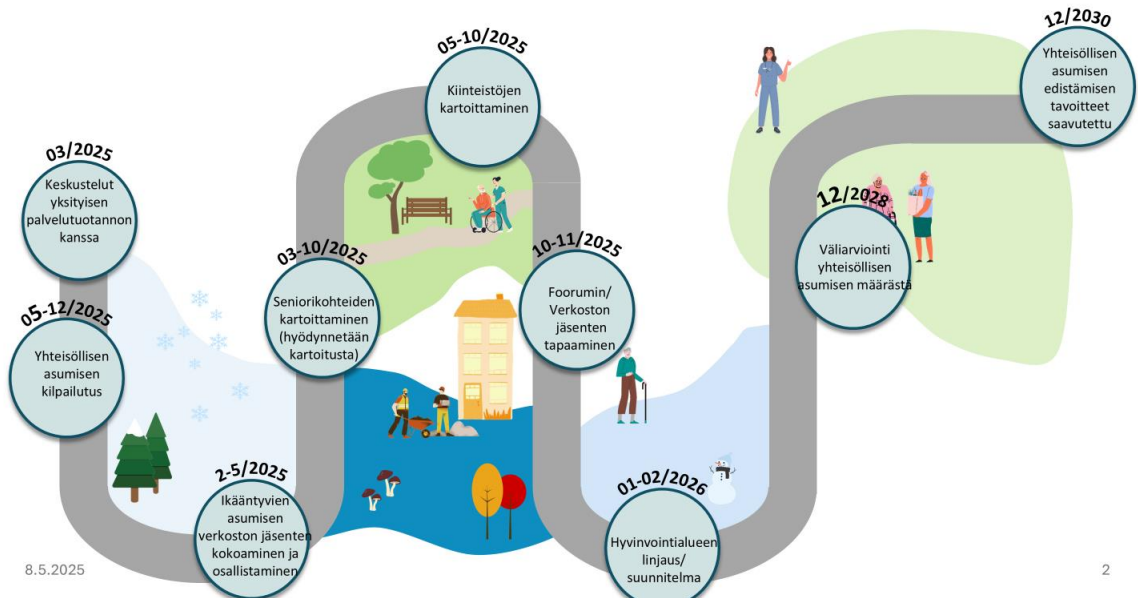
Senioriasumisen tarpeen tunnistaminen on haastavaa, mutta sitä pitäisi pystyä arvioimaan nykyistä paremmin. Hyvinvointialueella on tietoa tarpeesta ja siihen liittyvää keskustelua tulee käydä hyvinvointialueen ja kuntien välillä. Hyvinvointialueella on keskeinen rooli senioriasumisen tarpeen tunnistamisessa. Esimerkiksi hyvinvointialueen keskitetyllä asiakasohjauksella on tietoa tarpeesta ja sitä tulee jakaa kuntien suunnittelun tueksi

Kanta-Hämeen alueella yksityisten toimijoiden käynnistämiä senioriasumisen hankkeita on käynnistynyt viime vuosina vain Hämeenlinnassa. Muissa alueen kunnissa senioriasumisen kohteiden suunnittelussa ensisijainen huomio kohdentuu olemassa olevan vuokra-asuntokannan muutosmahdollisuuksiin senioriasumiseen sopivaksi.

4.3 Ikäasumisen strateginen tiekartta

Osana verkostohanketta laadittiin strateginen ikäasumisen tiekartta. Tiekartassa esitellään tämänhetkiset, keskeisimmät toimenpidekokonaisuudet, joilla Kanta-Hämeessä pyritään edistämään ikääntyneiden asumiselle asetettuja tavoitteita. Tiekartta on dynaaminen, ja sitä päivitetään säännöllisesti lähikuukausien aikana. Seuraavalla sivulla olevassa kaaviossa esitetyt tiekartan keskeisimmät toimenpidekokonaisuudet ("pallo") kuvataan tarkemmin kaavion jälkeisissä luvuissa.

Ikäasumisen tiekartta



Kaavio 1. Ikäasumisen tiekartta, Kanta-Hämeen hyvinvointialue

Keskustelut yksityisen palvelutuotannon kanssa 3/2025

Kanta-Hämeen hyvinvointialue on käynnistänyt vuoropuhelun yksityisen palvelutuotannon kanssa. Keväällä 2025 järjestetään yksityisen palvelutuotannon edustajille tilaisuus, jossa tuodaan esille hyvinvointialueella tunnistettu yhteisöllisen asumisen tarve. Todellinen määrä yksityisen ja kolmannen sektorin tuottamien asuntojen tarpeesta tulee tarkentumaan, kun HVA, kunnat ja säätiöt kartoittavat omat mahdollisuutensa yhteisölliseen asumiseen soveltuvien asuntojen järjestämiseen. Yhteisessä vuoropuhelussa pohditaan myös mahdollisten kumppanuuksien rakentamista eri toimijoiden välille. Hyvä keskusteluyhteys hyvinvointialueen ja yksityisen palvelutuotannon kanssa on tärkeää erityisesti tilanteessa, missä hyvinvointialue on linjannut, että yhteisöllinen asuminen järjestetään pääasiassa ostopalveluna.

Yhteisöllisen asumisen kilpailutus 5–12/2025

Yhteisöllisen asumisen kilpailutus käynnistyy vuoden 2025 aikana. Kilpailutuksen avulla pyritään lisäämään yhteisöllisen asumisen paikkamäärää (n. 50 paikkaa vuodessa) ja alueellista peittävyttä koko Kanta-Hämeen alueella. Tällä hetkellä yhteisöllistä asumista on tarjolla vain Hämeenlinnan ja Riihimäen seuduilla, mutta jatkossa peittävyttä pyritään kasvattamaan myös Forssan seudulle.

Ikääntyneiden asumisen verkoston jäsenten kokoaminen ja osallistaminen 2–5/2025

Verkostohankkeen aikana käynnistettiin ikääntyneiden asumisen verkoston kokoaminen. Kunnat ovat nimenneet ikääntyneiden asumisesta vastaavan yhteyshenkilön. Kunnista on myös kartoitettu senioriasumiseen mahdollisesti soveltuvia kiinteistöjä; löytykö kunnista sopivia kuntien

omistamia kiinteistöjä, joita voitaisiin peruskorjata ikääntyneiden asumiseen sopiviksi. Tätä kartoitustyötä myös jatketaan edelleen.

Verkostohankkeen aikana kuntia on myös osallistettu eri tavoin (mm. 2 työpajaa, joista yksi keväällä 2025 + koko hankkeen yhteiset webinaarit + mahdolliset kyselyt ja tietopyynnöt). Jatkossa kuntien ja hyvinvointialueen yhteisen asumisen foorumi voisi kokoontua kerran vuodessa. Foorumin tarkoituksena on ylläpitää ikääntyneiden asumisen teemaa ja keskustella ajankohtaisista asumisen ympärillä olevista kysymyksistä ja kuntien suunnitelmista. Tarkoituksena huomioida ikääntyneiden lisäksi myös erityisryhmien asuminen laajemmin. Tavoitteena on saada aikaan kuntiin esteetöntä asuntokantaa ja asuinympäristöjen kehittäminen.

Seniorikohteiden kartoittaminen 3–10/2025

Kanta-Hämeen hyvinvointialueen toimesta on alueen seniorikohteita kartoitettu ja kartoitustyötä jatketaan edelleen. Tiedossa olevia senioriasuntoja hyvinvointialueella on n. 1175. Forssan seudulla asuntoja on n. 257, Riihimäen seudulla n. 253 asuntoa ja Hämeenlinnan seudulla asuntoja on n. 665. Rakennuksilla on eri omistajia, kuten kunnat, vanhustenkoti yhdistys tai vanhusten asuntosäätiö sekä yksityiset toimijat.

Kiinteistöjen kartoittaminen 5–10/2025

Yhteisölliseen asumiseen soveltuvien kiinteistöjen kartoittaminen on aloitettu ja työtä jatketaan edelleen. Hämeenlinnassa, Forssan seudulla ja Riihimäellä kartoitustyötä on jo tehty, mutta on edelleen tarpeen tehdä vielä nykyistä perusteellisempaa selvitystä olemassa olevista kiinteistöistä ja asumisen tarpeista. Soveltuvien kiinteistöjen kartoittamisessa apuna voi toimia kunnille suunnattu kiinteistökyseily, mutta myös kuntien itsenä tulee olla aktiivisia kartoitustyössä ja huomioida ennakoluulottomasti ja laajasti erilaiset vaihtoehdot.

Foorumin/verkoston jäsenten tapaaminen 10–11/2025

Verkostohankkeen toimesta kunnat nimesivät ikääntyneiden asumisesta vastaavan yhteyshenkilön. Kunnissa kartoitetaan senioriasumiseen mahdollisesti soveltuvia kiinteistöjä; löytyykö kunnista sopivia kuntien omistamia kiinteistöjä, joita voitaisiin peruskorjata ikääntyneiden asumiseen sopiviksi.

Kuntia osallistettiin eri tavoin verkostohankkeen aikana (mm. 2 työpajaa, joista yksi keväällä 2025 + koko hankkeen yhteiset webinaarit + mahdolliset kyselyt ja tietopyynnöt). Hankkeessa tunnistettiin yhteisen, asumisen asioita käsittelevän, kuntien ja hyvinvointialueen yhteisen foorumin tarve. Foorumin tarkoituksena on ylläpitää ikääntyneiden asumisen teemaa ja keskustella ajankohtaisista asumisen ympärillä olevista kysymyksistä ja kuntien suunnitelmista. Tarkoituksena huomioida ikääntyneiden lisäksi myös erityisryhmien asuminen laajemmin. Tavoitteena on saada aikaan kuntiin esteetöntä asuntokantaa ja asuinympäristöjen kehittäminen.

Kanta-Hämeen hyvinvointialueella alueen yhteisen asumisen foorumin koollekutsujana toimii hyvinvointialueen hyvinvointi- ja osallisuusyksikkö. Foorumiin tietoa tuottaa myös ikääntyneiden palvelut sekä tilapalvelut.

5 Hyvinvointialueen ja kuntien yhteistyön toteuttaminen ikääntyneiden asuminen kehittämässä ja hyvinvoinnin edistämässä

Kunnilla ja hyvinvointialueilla on jaettu ja yhteinen vastuu hyvinvoinnin ja terveyden edistämisestä ja se on niiden perustehtävä. Lainsäädäntö velvoittaa kuntia ja hyvinvointialueita neuvottelemaan vähintään kerran vuodessa keskenään sekä muiden toimijoiden kanssa hyvinvoinnin ja terveyden edistämistä koskevista tavoitteista, toimenpiteistä, yhteistyöstä ja seurannasta. Hyvinvoinnin ja terveyden edistämisestä säädetään kuntalaissa, laissa hyvinvointialueesta, laissa sosiaali- ja terveydenhuollon järjestämisestä sekä lukuisissa erillislaeissa. Ikääntyneiden asuminen on tärkeä osa kuntien ja hyvinvointialueen yhdessä tehtävää hyte-työtä.

5.1 Alueellinen yhteistyöryhmä

Hyvinvointialueella ja kunnissa on tunnistettu tarve alueellisen yhteistyön tiivistämiselle. Toimijoiden välistä yhteistyötä tarvitaan mm. asumisen suunnitteluun ja ennakointiin, ohjaukseen ja neuvontaan sekä esteettömyysasioiden edistämiseen sekä molemminpuoliseen tiedonvaihtoon. Asumisen teema tulisi kytkeä myös osaksi jo käynnistynyttä hyte-työtä.

Kunnat toivovat yhteistyötä, joka tähtää konkreettisten ikääntyvien kevyempien asumisratkaisujen kehittämiseen. Hyvinvointialueelta toivotaan näkemyksiä sekä tiedon ja osaamisen jakamista ikääntyneiden asumisen kehittämässä kunnissa. Yhteistyön toivotaan edistävän ikäihmisten kotona asumisen mahdollisuuksia.

Kanta-Hämeen alueella jo toimivien yhdyspintatyöryhmien lisäksi alueelle kaivataan alueellista, ikääntyneiden asiat kokoavaa yhteistyöryhmää, joka kokoontuisi noin kaksi kertaa vuodessa. Yhteistyöryhmä mahdollistaisi molemminpuolisen tiedonvaihdon sekä yhteisen suunnittelun.

Alla olevassa taulukossa on verkostohankkeen aikana kootut yhteyshenkilöt kunnittain

TAULUKKO 2. KUNTIEN YHTEYSHENKILÖT

| | Yhteyshenkilö 1 | | Yhteyshenkilö 2 | |
|-------------|--|------------------------------|--|--|
| FORSSA | Antti Heinilä | antti.heinila@forssa.fi | Henna Pirhonen | henna.pirhonen@forssa.fi |
| HATTULA | Anne Riihilahti | anne.riihilahti@hattula.fi | | |
| HAUSJÄRVI | Jouni Mattsson | jouni.mattsson@hausjarvi.fi | | |
| HUMPPILA | Anette Kuisma | anette.kuisma@humpvila.fi | | |
| HÄMEENLINNA | Tiia Lehtonen (alkaen 1.6.2025) | tiia.lehtonen@hameenlinna.fi | | |
| JANAKKALA | Seppo Hakamäki | seppo.hakamaki@janakkala.fi | Hanna Paikkala | hanna.paikkala@janakkala.fi |
| JOKIOINEN | Tiina | tiina.peltola@jokioinen.fi | | |
| LOPPI | Sari Sortala | sari.sortala@loppi.fi | | |
| RIIHIMÄKI | Satu Lehtinen | satu.lehtinen@riihimaki.fi | Marjo-Kaisa Kontinen ja Riikka Uusikulku | marjo-kaisa.kontinen@riihimaki.fi ja riikka.uusikulku@riihimaki.fi |
| TAMMELA | Anna Leena Hakala | annaleena.hakala@tammela.fi | | |
| YPÄJÄ | Jouko Käkönen, Ypäjän tekninen johtaja | jouko.kakonen@ypaja.fi | Tatu Ujula, Ypäjän kunnanjohtaja | tatu.ujula@ypaja.fi |
| | | | | henna.pirhonen@forssa.fi |

5.2 Toimenpiteet ikääntyneen väestön hyvinvoinnin, terveyden, toimintakyvyn ja itsenäisen asumisen tukemiseksi

Alueellinen hyvinvointisuunnitelma

Kanta-Hämeessä on laadittu alueellinen hyvinvointisuunnitelma. Siihen liittyvä ikäihmisiä koskeva osio on myös valmistunut. Hyvinvointialueen, maakuntaliiton ja alueen kuntien kesken on laadittu puitesopimus, jonka yhtenä keihäänkärkenä on ikäystävällinen asuminen. Siinä ikääntyneiden tarpeita huomioivia asumisen vaihtoehtoja kehitetään ja lisätään yhdessä tiiviissä vuoropuhelussa niin asukkaiden kuin kuntien ja hyvinvointialueen kesken. Konkreettisina toimenpiteinä puitesopimuksessa on mainittu välimuotoisen ja yhteisöllisen asumisen mahdollisuuksien lisäämisen ja

siihen liittyvän lähtötilanteen selvittämisen, ikääntyneiden asumistarpeiden kartoittamisen kaikissa alueen kunnissa sekä ikääntyneiden osallistamisen asumisen suunnitteluun ja kehittämiseen.

Kunnat toivat niille suunnatussa ennakkokyselyssä esiin, että ikääntyneiden asuminen olisi hyvä kytkeä yhdeksi hyte-työn teemaksi ja kunnista pitäisi saada asumisen asiantuntijat mukaan hyte-työskentelyyn. Kunnilla on myös keskeinen rooli kotona asumisen edistämiseksi. Kunta voi vaikuttaa ympäristöön ja infrastruktuuriin ja hyte-työllä voidaan tukea kotona asumista ja toimintakyvyn edistämistä. Hyvät liikenneyhteydet sekä helpot ja turvalliset liikkumismahdollisuudet kytkeytyvät tiiviisti kotona asumiseen.

Kanta-Hämeen alueella on käynnissä useita ikääntyneiden asumiseen liittyviä uudisrakennus- ja peruskorjaushankkeita. ARA-avustuksen turvin peruskorjataan 21 kerrostaloasunnosta 36:een paremmin ikääntyneille sopiviksi. Korjaukset sisältävät muun muassa tukikahvojen lisäämisen, kynnyksien madaltamisen, turvaliedet ja sähköistetyt ovet. Lisäksi alueella muokataan palvelukeskuksen hoivayksikköä ikääntyneiden asumispalveluyksiköksi, johon rakennetaan 11 asuntoa ja yhteiset tilat. Kanta-Hämeen hyvinvointialue tuottaa yksikön asukkaille tukipalvelut. Suomen Hoiva- ja Asunnot Oy rakentaa parhaillaan ympärivuorokautisen hoivan yksikköä, jonka operoinnista vastaa Kanta-Hämeen hyvinvointialue.

Alueen kuntien toimenpiteitä

Kanta-Hämeen kunnissa asuntokantaa pyritään kehittämään monipuolisesti eri ikäryhmien tarpeet sekä saavutettavuus huomioiden. Kunnissa tapahtuva korjausrakentaminen toteutetaan esteettömyysasiat huomioiden. Rajoitteita tällä hetkellä korjaus- ja uudisrakentamiseen tuovat kuntien heikko taloustilanne sekä se, että investoijilla ei ole halukkuutta lähteä rakentamaan kohteita pienille paikkakunnille. Hyvillä sijainneilla sijaitsevista tonteista ei Kanta-Hämeessä ole puutetta. Osa kunnista on myös panostamassa asumisen kehittämiseen palkkaamalla asumisen neuvojan. Alle on koottu alueen kunnissa tehtyjä toimenpiteitä esimerkinomaisesti.

Hämeenlinnassa on ollut käynnissä useita ikääntyneiden asumiseen liittyviä hankkeita. *Meikä asuu missä haluaa* -hankkeen oppeja ollaan parhaillaan jalkauttamassa uuteen Elämiskaupunki Hämeenlinna -suunnitelmaan. Kaupunkiin on myös palkattu uusi asumisen asiantuntija, jonka tehtävänä on tukea monipuolisen asuntokannan kehittämistä. Lisäksi Hämeenlinnassa on kaavoitettu uusi pientaloalue, jossa tavoitteena on mahdollistaa eri ikäryhmien yhteisasuminen. Kaupungissa on myös kaavoitettu uusi kerrostaloalue lähelle palveluja ja rautatieasemaa.

Forssassa on käynnissä jatkuvia korjausrakentamistoimenpiteitä, joissa huomioidaan ikääntyneiden asumistarpeet. Lisäksi kunnassa on käynnistetty erillinen senioriasumiseen keskittyvä hanke, joka on suunnattu yli 55-vuotiaille ja kaupungin kaavoituksessa huomioidaan esteettömät ja monimuotoiset asuinalueet.

Janakkalassa on toteutettu asumistarpeiden selvitys, joka on käynnistännyt uuden asumisen kehittämishankkeen. Selvityksessä on kartoitettu ikääntyneiden tarpeita ja toiveita asumisratkaisuksista. Oitissa kaikki senioriasumisen kohteet ovat tällä hetkellä täynnä, mikä osoittaa lisärakentamisen tarpeen. Riihimäellä tunnistettiin, että hissittömissä kerrostaloissa asuvien osuus on verrattain

suuri, mikä vaatii toimenpiteitä esteettömän asumisen edistämiseksi. Tammelassa toteutetaan mm. turvallisuuskartoituksia tai muita ennaltaehkäiseviä toimenpiteitä.

Liite: Ikääntyneiden asumispalvelujen keskeiset käsitteet Kanta-Hämeessä

Tavanomainen kotona asuminen

Tavanomaisella kotona asumisella tarkoitetaan sitä, että henkilö asuu omassa kodissaan ja saa tarvittaessa tukea ja palveluita, jotka auttavat häntä selviytymään arjessa mahdollisimman itsenäisesti. Tämä voi sisältää esimerkiksi kotihoitoa, ateriapalveluita, kauppapalveluita ja turvapalveluita. Kotona asumista tukevat palvelut voivat olla säännöllisiä tai tilapäisiä, ja ne suunnitellaan yksilöllisesti henkilön tarpeiden mukaan. Tavoitteena on, että henkilö voi elää turvallisesti ja mukavasti omassa kodissaan mahdollisimman pitkään.

Senioriasuminen

Senioriasumisella tarkoitetaan normaalia vuokra-, asumisoikeus- tai omistusasuntoa, joka on tarkoitettu useimmiten ikääntyville, mutta myös muille esteettömiä asuntoja tarvitseville henkilöille ikään katsomatta. Asunnot on suunniteltu turvallisiksi ja esteettömiä asuntoja tarvitseville sopiviksi, mikä helpottaa arjen sujumista. Perusvarustukseen kuuluu oma keittiö liedellä ja jääkaappipakastimella. Oman huoneen tai asunnon lisäksi käytettävissä on yhteisiä tiloja oleskeluun ja seurusteluun muiden asukkaiden kanssa. Senioriasumisessa asukas voi asua kodissaan ilman palvelua tai asua tukipalveluin ja/tai kotihoidon turvin.

Hyvinvointialueella voi olla senioriasumisen kehittämisen suhteen keskustelun avaajan ja ylläpitäjän rooli. Asumispalvelun asiantuntijana hyvinvointialue voi ohjata ja neuvoa mihin senioriasumista tulisi kohdentaa ja missä sille on tarvetta. Sosiaaliseen asumisen tarvetta voidaan osaltaan ehkäistä esteettömällä senioriasumisella. Iäkkään itsenäinen asuminen mahdollisimman omatoimisesti on kaikkien toimijoiden tahtotila ja tällä on laaja yhteiskunnallinen merkitys. Itsenäisyyden säilyttäminen on lähtökohtaisesti jokaisen iäkkään toive ja sitä tukevaksi asuntokantaakin tulee kehittää.

Sosiaalihuoltolain mukainen asuminen

Asumispalvelut ovat sosiaalihuoltolain mukaisia sosiaalipalveluja, joiden järjestämisestä vastaa hyvinvointialue. Ne on tarkoitettu henkilöille, jotka tarvitsevat eri syistä tukea ja palveluja asumisensa järjestämiseen. Tavoitteena on, etteivät puutteelliset asumisolot aiheuta laitospalvelujen tarvetta. Asumispalveluja koskevan lainsäädännön valmistelusta sekä yleisestä ohjauksesta vastaa sosiaali- ja terveysministeriö.

Kanta-Hämeessä sosiaalihuoltolain mukainen yhteisöllinen asuminen jaotellaan lyhytaikaiseen ja pitkäaikaiseen sosiaalihuoltolain mukaiseen yhteisölliseen asumiseen.

Yhteisöllinen asuminen

Sosiaalihuoltolain mukainen yhteisöllinen asumien on ns. senioriasumisen ja ympärivuorokautisen palveluasumisen välimuoto. Kiinteistön ja toimitilojen tulee soveltua sosiaalihuoltolain mukaiseen yhteisölliseen asumiseen, tilojen tulee olla esteettömät ja turvalliset. Yhteisöllisessä asumisessa asunnoissa on kevyt keittiövarustus tai yhteisen keittiön mahdollisuus. Asiakkaiden yksilölliset

palvelutarpeet tuotetaan kotihoidon palveluna ja tukipalveluina. Tarvittaessa yöaikaiset palvelut tuotetaan asiakkaalle kotihoidon yö käynteinä. Yhteisöllisen asumisen yksikössä ei ole paikalla säännöllistä hoito- eikä hoivahenkilöstöä. Asukkaille on säännöllistä järjestettyä yhteisöllistä toimintaa.

Lyhytaikaisen yhteisöllisen asumisen asiakkaina ovat henkilöt, joilla ei ole tarvetta sairaalahoidolle, eikä tarvetta ympärivuorokautiselle valvonnalle, mutta eivät pysty asumaan omissa kodeissaan. Tällainen tilanne voi syntyä esimerkiksi asiakkaan kotiutuessa sairaalasta. Pitkäaikaisen yhteisöllisen asumisen kohderyhmänä ovat iäkkäät henkilöt, jotka erityisestä syystä tarvitsevat apua ja tukea asumisessa sekä hyötyvät yhteisöllisyydestä. (Lähde Kanta-Hämeen alueellinen ikäihmisten hyvinvointisuunnitelma vuosille 2025–2028)

Ympäri vuorokautinen asuminen

Ympäri vuorokautinen asuminen on tarkoitettu henkilöille, jotka tarvitsevat päivittäin vuorokaudenajasta riippumatta jatkuvaa hoitoa ja huolenpitoa tai vaativaa ammatillista hoitoa. Ympäri vuorokautinen palveluasuminen sisältää hoidon ja huolenpidon lisäksi täyden yönspidon ja myös yhteisöllistä toimintaa. Henkilöstöä on paikalla ympäri vuorokauden iäkkäiden lakisääteisten henkilöstömitoitusten mukaisesti. Yhteisöllinen asuminen ja ympärivuorokautinen palveluasuminen voivat olla samassa rakennuskokonaisuudessa.

Kanta-Hämeessä ympärivuorokautinen asuminen jaetaan lyhytaikaiseen ja pitkäaikaiseen ympärivuorokautiseen asumiseen. Lyhytaikainen ympärivuorokautinen asuminen on joko tilapäistä tai säännöllisesti toistuvaa. Asiakkaina ovat esimerkiksi sairaalan jatkohoitoasiakkaat, arviointi- ja kuntoutusjaksolla olevat asiakkaat tilapäistä, ympärivuorokautista hoitoa ja hoivaa vaativat asiakkaat. Lyhytaikaista ympärivuorokautista palvelua ei järjestetä lähipalveluna. Pitkäaikaisessa ympärivuorokautisessa asumisessa asuminen ja palvelut turvataan henkilöille, jotka tarvitsevat runsaasti hoitoa, huolenpitoa ja valvontaa vuorokauden kaikkina aikoina. Ympäri vuorokautinen asuminen pyritään järjestämään asiakkaalle lähipalveluna. (Lähde Kanta-Hämeen alueellinen ikäihmisten hyvinvointisuunnitelma vuosille 2025–2028)